

Rapport Annuel 2023

RAWBANK



Au-delà
d'une banque

Sommaire

- Rawbank, au-delà d'une banque
- Paroles de Rawbankers
- Message de Mazhar Rawji, Président du Conseil d'administration
- Entretien avec Mustafa Rawji, Directeur Général de Rawbank

01. Réfléchir aux transformations majeures de notre secteur p.10

- Regard sur les tendances macroéconomiques
- Faire de la maîtrise des risques un indice de performance
- Relever les défis de la transition écologique

02. Accélérer notre adaptation face aux défis contemporains p.16

- Rawbank, un leader bancaire engagé aux côtés des Congolais pour une RDC plus forte
- Plan stratégique 2025 : mieux accompagner nos clients aujourd'hui et demain
- Une croissance solide dans le segment des Grandes Entreprises et Institutions
- Rawbank au service des PME congolaises
- Nos indicateurs financiers
- Nos autres indicateurs de performance

03. Offrir aux Congolais des solutions alignées sur les transitions en cours p.26

- Faciliter la transition vers une économie respectueuse du climat
- Mettre la digitalisation au cœur de notre transition
- Construire une économie et une société plus inclusives

04. Nos instances de gouvernance p.44

- Notre Conseil d'Administration
- Nos Comités spécialisés
- Notre Comité Exécutif

05. Rapport financier p.50

Réseau d'agences & Banquiers Correspondants p.76

Contacts p.80

Rawbank, au-delà d'une banque

L'année 2023 a mis en lumière les défis majeurs auxquels nos sociétés sont confrontées. Dans un monde interdépendant, où la technologie règne en maître, les crises successives exacerbent les inégalités et fragilisent nos économies. De plus, l'accélération de la digitalisation, l'urgence climatique ou encore une situation géopolitique instable nous pressent, plus que jamais, de repenser nos modèles. Chez Rawbank, nous sommes fermement convaincus que les solutions doivent être envisagées collectivement.

En tant que banque leader en République Démocratique du Congo, nous sommes résolus à continuer de soutenir activement l'entrepreneuriat local en général, et les femmes entrepreneures en particulier, car nous croyons en leur potentiel de catalyseur économique et social. De même, nous reconnaissons le potentiel énorme de la jeunesse congolaise et nous nous engageons à la soutenir dans son développement, car elle représente l'avenir et la vitalité de notre pays.

Depuis 2002, nous avons tracé notre chemin en embrassant une vision audacieuse pour notre pays : celle de bâtir un avenir radieux pour chaque Congolais. Nous avons su vous accompagner au-delà de ce que vous attendiez de nous.

Animés par notre passion pour le progrès, nous nous élevons au-delà des simples transactions financières

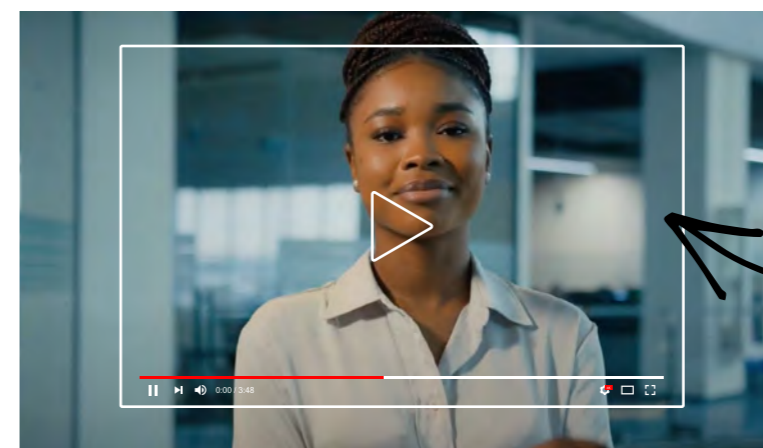
pour devenir les catalyseurs de vos plus grandes ambitions. Nous mobilisons nos ressources, nos innovations technologiques et notre expertise pour servir les transitions actuelles qui façonneront le monde de demain.

À travers notre plan stratégique Horizon 2025, nous continuons à proposer des solutions pour un monde plus juste. Nous visons à répondre de manière toujours plus efficace aux attentes changeantes de la société et à soutenir nos clients dans leur propre transition vers un modèle durable et inclusif.

Nos engagements, nos solutions, notre transformation sont à la hauteur des défis du monde actuel. Ainsi, avec notre regard tourné vers l'avenir, nous avançons tête haute, conscients de notre rôle essentiel dans la construction d'un Congo meilleur.

Ensemble, nous sommes bien plus forts. Ensemble, nous sommes la Rawbank, la banque de toutes les fiertés pour les Congolais. Ensemble, nous continuerons à écrire l'histoire de notre nation, avec passion, dévouement et un profond amour pour notre pays.

Car au-delà d'une banque, Rawbank est l'incarnation même de l'espoir, de la résilience, du progrès et de l'engagement pour tous les Congolais de naissance et de cœur.



Scannez le QR code pour découvrir notre manifeste

Paroles de

Rawbankers



Ange Aurore Inamahoro
Gérante d'agence à Kinshasa

Ma contribution à ce jour, est mon engagement à respecter les normes éthiques et professionnelles de la banque, renforcer la réputation et l'image de la banque à travers nos services bancaires. Le bien-être de mes collaborateurs reste au centre de mes préoccupations.



Lemisa Kalala
Responsable Opérations Centralisées

En termes de défis relevés en 2023, Je citerai notamment l'amélioration continue de la performance opérationnelle, la qualité de service, ainsi que l'innovation au cœur de la création des produits ou services, afin de toujours mieux accompagner nos clients.



Anne-Émilie Yoto Kasongo
Responsable régionale capital humain à Kinshasa

Mon plus grand défi en 2023 a été mon changement de carrière professionnelle en quittant la direction commerciale pour m'occuper de la gestion du capital humain de la région de Kinshasa. Ma plus grande fierté est d'avoir réussi à m'adapter à mes nouvelles fonctions en très peu de temps. J'en suis particulièrement fière.



Michaël Kayembe
Directeur régional Est

Rawbank peut être fière d'avoir un réseau étendu, couvrant stratégiquement l'ensemble du territoire congolais. Ce maillage territorial, unique en RDC, lui confère un avantage concurrentiel indéniable, facilitant l'accès à ses services bancaires de qualité à travers le pays.



Grâce Beti
Responsable administrative régionale Est

Ma plus grande fierté à la Rawbank ? C'est l'esprit d'entreprise authentique qui règne ici. C'est cette liberté qui définit véritablement notre entreprise. Cela témoigne d'une confiance immense.



Lucky Tshimanga
Responsable ESG

L'implémentation des indicateurs, et la création d'une entité ESG au sein de la banque représentent un défi majeur, mais également une opportunité inestimable. Les indicateurs ESG sont devenus des critères essentiels pour les investisseurs et les parties prenantes



Armel Mbumba Mulyata
Privilege Banking Officer

L'expérience client fait partie intégrante de la stratégie et du modèle d'affaire de Rawbank. À ce titre, la clientèle Privilège se trouve au cœur de cette expérience.

Aujourd'hui, Rawbank franchit une nouvelle étape, être « au-delà d'une banque »

Message de Mazhar Rawji
Président du Conseil d'administration

Cette année encore, l'ensemble des Rawbankers aura donné le meilleur ! C'est pour moi un immense sentiment de fierté, d'autant plus que cet engagement est constant et continu, depuis nos débuts en 2002.

Si l'environnement économique a évolué depuis, si les besoins du marché ont changé et si la digitalisation a profondément modifié le métier de banquier, finalement notre succès collectif repose sur des fondamentaux intangibles : des orientations stratégiques claires du Conseil d'administration, un management performant qui sait tirer le meilleur des équipes, des collaborateurs engagés et responsables, la relation client comme leitmotiv, une résilience permanente pour faire face aux contextes en mutation, une maîtrise de la croissance grâce à une gestion rigoureuse du risque et des règles de conformité, la priorité accordée aux innovations et notamment le digital pour demeurer ce que nous sommes : une banque pionnière, agile et novatrice.

En 2023, cet élan nous a permis de consolider notre modèle avec d'authentiques succès : des résultats financiers historiques, la forte croissance d'Illicocash, le développement de la bancassurance, la montée en gamme sur notre activité de financement avec des partenaires internationaux et des prêts syndiqués. Ce modèle relève finalement d'une discipline et d'une philosophie. Telle a toujours été ma conception du « travail bien fait ».

Aujourd'hui, Rawbank franchit une nouvelle étape, être « au-delà d'une banque ».

Rawbank propose un service continu, décentralisé, digitalisé, autonome et ciblé pour répondre à chaque besoin du client, qu'il soit entrepreneur, dirigeant d'entreprise ou particulier.

Rawbank est en fait un catalyseur de solutions et de services financiers pour rendre le quotidien plus simple, plus sûr ; pour contribuer activement au dynamisme économique et à la création d'emplois ; pour créer de la richesse en République Démocratique du Congo, et être au final « au-delà d'une banque ».



Aujourd'hui après 22 ans, je suis convaincu que Rawbank a validé son modèle et son ambition mais qu'elle doit aussi se renouveler en permanence pour maintenir la même exigence, aller plus haut, plus loin.

Pour cette raison, je considère que la parité et le genre sont à présent une des priorités stratégiques pour que Rawbank soit à l'image de son environnement et de sa communauté. Après autant d'années, j'ai demandé à mes pairs de ne plus renouveler en 2024 mon mandat aux fonctions de Président du Conseil d'administration. Je le fais avec émotion mais aussi avec conviction et certitude. Ce n'est pas un sacrifice, c'est une joie.

J'exprime ici toute ma gratitude et ma reconnaissance aux Rawbankers et aux clients de la banque qui m'ont permis de vivre cette incroyable aventure.

En tant que Président émérite, je resterai attentif, bienveillant, présent, aux côtés de la nouvelle gouvernance qui sera très prochainement officialisée.

« Nous avons toujours su être réactifs, innovants et rigoureux dans nos produits et solutions pour être au plus près des besoins et des attentes. Cette année n'a pas fait exception. »



La recette du succès repose sur un binôme indissociable :

les clients et les équipes

Entretien avec Mustafa Rawji

Directeur Général de Rawbank

Comment expliquer selon vous les succès de Rawbank de 2023 ?

La recette du succès repose sur un binôme indissociable : les clients et les équipes. Depuis la création de Rawbank, nous avons su nouer une relation de confiance avec notre clientèle sur la durée. De ce fait, quand l'économie congolaise est en croissance, Rawbank est au cœur de cette trajectoire vertueuse en participant activement au financement de l'économie et à la bancarisation de la population.

Nous avons toujours su être réactifs, innovants et rigoureux dans nos produits et solutions pour être au plus près des besoins et des attentes. Cette année n'a pas fait exception.

Cette méthode ne serait pas possible sans l'engagement et le professionnalisme des équipes de Rawbank. Ces dernières années, nous avons beaucoup insisté sur l'évolution de notre gouvernance et la transformation de notre organisation tournée vers le digital, l'amélioration des process internes, le renforcement des exigences en termes de conformité et de gestion des risques, et enfin une plus grande responsabilisation et autonomie de chacun avec une culture de la performance.

Les équipes ont répondu présent : les chiffres le prouvent, qu'ils s'agissent de nos performances commerciales et de nos ratios prudentiels. Là aussi, il s'agit d'un binôme qui constitue le socle de Rawbank : nous sommes performants mais dans la maîtrise. Notre développement est ainsi solide.

Quels faits marquants retenir de cette année ?

J'en vois deux qui disent tout de nous. En décembre, à l'occasion de la COP 28 à Dubaï, nous avons renforcé nos engagements dans la lutte contre le réchauffement climatique avec un partenariat avec Vitol, pour un investissement de 20 millions de dollars dans des projets en énergies renouvelables et la préservation de la biodiversité, qui permettront la réduction de 75 millions de tonnes d'émission de CO2 sur les 10 prochaines années. Les premiers projets financés par la banque prévoient la distribution en électricité de 1 million de foyers à travers la RDC ou encore la production de 800 MW d'hydroélectricité et 200 MW d'énergie solaire - dans la province de Kasai et Gemena -, soit une capacité totale de 1000 MW.

Déterminée à contribuer à la neutralité carbone d'ici 2050, Rawbank a également lancé le premier « Finance climate desk » de la RDC tout en sollicitant l'autorisation de vendre des crédits carbonés dans le cadre de l'article 6.2 de l'Accord de Paris. Avec le bassin du Congo, deuxième poumon vert de la planète, la RDC dispose de puits de carbone estimés à 1,5 milliard de tonnes de CO2, soit près de la moitié des émissions totales de l'Europe. L'exploitation minière représente environ 20 milliards de dollars par an, tandis que l'émission d'un milliard et demi de tonnes de CO2 à 20 dollars la tonne équivaut 30 milliards de dollars par an. Le potentiel est donc gigantesque et la RDC a une bonne partie de la solution au réchauffement climatique sur son sol et son sous-sol. Rawbank veut jouer les premiers rôles.

Quel regard portez-vous justement sur le potentiel minier du pays ?

En 2023, Rawbank est restée la première banque congolaise partenaire de l'industrie minière avec 1,55 milliards de dollars de crédits à des entreprises minières locales et internationales, allant de sociétés de traitement à celles de production de cuivre et de cobalt.

La banque est le partenaire financier de 80% des acteurs clés du secteur minier. Ces derniers bénéficient des solutions qui facilitent leurs opérations, telles que les interfaces Optimus pour le suivi des déclarations de change liées aux opérations d'import-export, Rawbank Online ou encore SIOP qui permet de gérer et automatiser leurs transactions directement sans intervention de la banque. La salle de marché de Rawbank permet également de faciliter le financement de projets miniers par le marché local.

Cet engagement vient de connaître une accélération avec la levée de 200 millions de dollars sur le marché international avec deux banques partenaires pour financer le développement du site de Kamo-Kakula.

C'est notre toute première levée de fonds sur le marché international, marquant ainsi un tournant majeur dans notre parcours financier. Cette réalisation est bien plus qu'une simple transaction ; elle incarne un signe tangible de la crédibilité et de la solidité de notre institution.

Être solidaire en temps de guerre

Rawbank répond toujours présent quand il s'agit d'accompagner les populations congolaises dans les moments les plus difficiles. Dans le cadre de ses actions sociales, la banque vient chaque année en aide aux plus vulnérables à travers le pays.

Une vague de solidarité pour le camp Don Bosco Ngangi

En juillet 2023, plus de 200 déplacés du camp Don Bosco Ngangi au nord de Goma, ont bénéficié d'une assistance humanitaire apportée par Rawbank. En plus des pagnes, des bâches et des parapluies, l'entreprise a également distribué des fournitures scolaires, ainsi qu'une enveloppe pour payer les frais scolaires d'une dizaine d'enfants pour une année au centre du père Don Bosco. Un pécule a également été octroyé aux bénéficiaires, parmi lesquels figurent des femmes et leurs enfants, des personnes âgées ainsi que plusieurs personnes avec handicap.

Avec ce genre d'initiatives, non seulement dans le Nord Kivu, mais partout à travers le pays, Rawbank montre sa solidarité en direction des plus démunis, notamment lorsqu'ils sont victimes des affres de la guerre. Elle accompagne plus particulièrement les femmes et la jeunesse, en mettant l'accent sur l'autonomisation des premières et l'éducation de la seconde. Le service de Rawbank chargé des actions sociales et publiques a déjà prévu des opérations similaires dans le Grand Kasai, ainsi qu'au Katanga.

En soutien des enfants victimes du VIH en zone de guerre

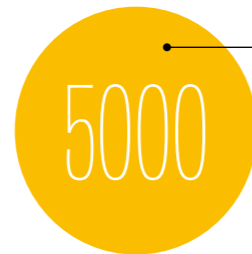
Plus particulièrement et en collaboration avec la fondation "La main sur le cœur", qui a pour mission de défendre la cause des enfants orphelins du VIH SIDA, et qui aspire à offrir un avenir meilleur à des enfants vulnérables et bien souvent abandonnés, Rawbank a contribué à la collecte des fonds pour répondre au "cri du cœur" de la Distinguée première Dame Denise Nyakeru Tshisekedi, en faveur des orphelins de la guerre à l'EST du pays et plus particulièrement ceux vivants avec le VIH SIDA dans les camps des déplacés.

Maintenir l'accès à l'éducation pendant la guerre

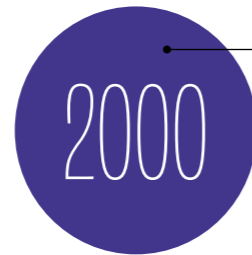
Cette année, dans le cadre de sa campagne annuelle "Ma Rentrée avec Rawbank", la banque a pris des mesures significatives pour soutenir l'éducation des jeunes dans les régions touchées par les conflits en RDC. En partenariat avec la coopérative TUUNĠANA, Rawbank a fourni 1000 kits scolaires pour soutenir l'éducation des élèves déplacés par les conflits armés dans le territoire de Masisi. L'opération a permis de soutenir 51 écoles et d'assister plus de 2 000 enfants dans leur parcours éducatif. Cette action s'inscrit dans la volonté de Rawbank de contribuer, sur le long terme, au développement des jeunes générations et la promotion de l'accès à l'éducation dans tout le pays.

En outre, nous avons apporté notre soutien à la Coopérative Agro-Pastorale TUUNĠANA pour la réinsertion de 600 femmes dans leurs communautés après le traumatisme de la guerre en leur offrant les compétences et les ressources nécessaires.

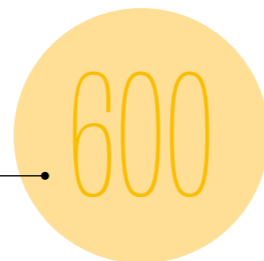
Dans le cadre de la lutte contre la malnutrition, nous avons contribué à la nutrition pour près de 5000 enfants dans les camps des déplacés de guerre.



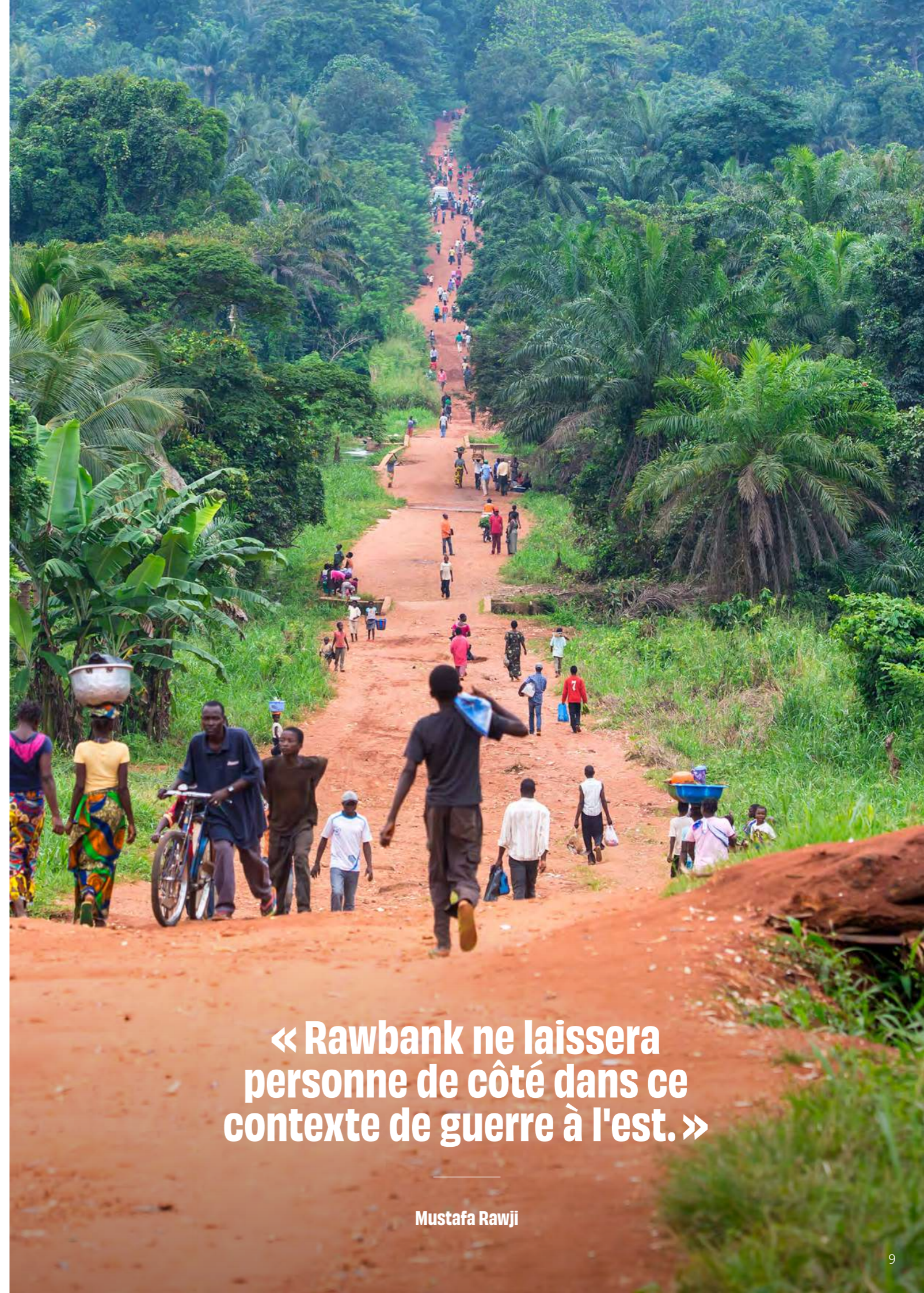
Enfants aidés dans leur nutrition dans les camps des déplacés de guerre



Kits scolaires fournis pour soutenir l'éducation des élèves déplacés par les conflits



Femmes accompagnées pour la réinsertion dans leur communauté après la guerre



« Rawbank ne laissera personne de côté dans ce contexte de guerre à l'est. »

Mustafa Rawji

01.

Réfléchir aux
**transformations
majeures**
de notre secteur



Regard sur les tendances
macroéconomiques

Faire de la maîtrise des risques
un indice de performance

Relever les défis
de la transition écologique

Regard sur les tendances macroéconomiques



« Nous sommes convaincus du potentiel de croissance de la banque digitale. »

Thomas de Dreux-Brézé
Directeur de la Stratégie
de Rawbank

L'ensemble de l'économie et du secteur bancaire congolais finit l'année 2023 avec un bon bulletin de santé et les perspectives s'annoncent encore meilleures pour l'année 2024. La baisse des taux d'inflation à l'échelle mondiale, combinée à de bonnes perspectives de croissance pour 2024, avec un taux de 3,1 %, assurent un cadre stable, renforcé par la même stabilité des cours du cuivre et les résultats de l'élection présidentielle, même si un bémol subsiste avec les regains d'instabilité dans certaines parties de l'Est du pays.

Touchée par le contexte internationale, l'inflation a atteint au Congo 33,1 % suite à l'augmentation du prix du pétrole brut. Malgré la poursuite du conflit ukrainien, la Banque mondiale et le FMI prévoient un taux de 5,8 % en 2024 et 4,4 % en 2025, misant sur un cours du baril autour de 80 dollars, permettant d'alimenter les économies du globe. En RDC, la Banque centrale compte appliquer une politique monétaire destinée à ramener l'inflation à 7%. La stabilité monétaire a pu être maintenue avec un taux directeur inchangé de 25%, mais les tensions économiques persistent sur le pouvoir d'achat des citoyens congolais.

Bien que le niveau de bancarisation demeure modeste à 17,4%, il convient de souligner une progression significative, comparé au 3,5% enregistré en 2010. Cette évolution est en grande partie attribuable à l'essor des services financiers accessibles, notamment grâce aux portefeuilles électroniques tels que celui proposé par IllicoCash, permettant d'atteindre un taux d'inclusion financière de 38,5%. Avec pas moins de \$180 millions de transactions et 600 000 opérations mensuelles effectuées via IllicoCash, nous sommes convaincus du potentiel de croissance de la banque digitale. Ces chiffres témoignent non seulement d'une adoption croissante des solutions numériques, mais également de la confiance accrue des utilisateurs dans ces nouveaux modes de solutions de paiement.

Le dynamisme économique que connaît aujourd'hui la RDC est essentiellement impulsé par le secteur minier qui représente 47% du PIB national. Une prépondérance que vont renforcer en 2024 l'entrée en pleine production de la mine de cuivre de Kamo-Kakula et le redémarrage du gisement de zinc et de cuivre de Kipushi.

Faire de la maîtrise des risques

un indice de performance

Chez Rawbank, la gestion des risques est au cœur des prises de décisions financières et opérationnelles et la banque affine chaque année un peu plus sa maîtrise du sujet pour en sortir renforcée. En 2023, Rawbank n'a peut-être jamais été aussi rentable, aussi résiliente et aussi bien organisée. Rawbank maintient une excellente qualité d'actifs et une saine diversification dans son portefeuille, avec un coût du risque atteignant, à 0,6%, un taux historiquement faible. Les équilibres actifs-passifs (ALM) sont encore plus solides pour rendre l'institution toujours plus forte et résistante.

Une véritable culture du risque, notamment l'engagement de Rawbank envers une gestion des risques rigoureuse, s'est diffusée de manière large à tous les niveaux de l'entreprise. En s'appuyant sur la qualité de son personnel, la banque sait effectuer les arbitrages complexes entre risques et rendements qui lui permettent de prendre les bonnes décisions commerciales. 2023 a encore renforcé la tendance. La gouvernance des risques opérationnels a été améliorée, en particulier dans la gestion des projets, encore plus proactive à tous les échelons de la banque.

En cohérence avec le déploiement à grande vitesse de ses outils digitaux, Rawbank veille à être à la pointe en matière de cybersécurité. Plusieurs processus opérationnels à risque sont désormais automatisés pour réduire les possibilités de fraudes ou d'erreurs humaines, ainsi qu'un certain nombre de points de contrôles permanents rendus plus performants. En exploitant des ensembles de données volumineux et complexes, Rawbank s'efforce de développer des modèles de risque plus précis que ceux basés sur une analyse statistique standard.

Si la gestion des risques est souvent associée à la « prévention » des pertes, chez Rawbank on considère que ses avantages s'étendent au-delà de la simple protection. En prenant des risques mesurés et en les gérant efficacement, la banque se positionne stratégiquement pour obtenir un avantage concurrentiel qui lui permet d'identifier les tendances émergentes, de s'adapter aux changements du marché et d'explorer de nouvelles opportunités commerciales.

« Rawbank maintient une excellente qualité d'actifs et une saine diversification dans son portefeuille. »



Dave Lechuange
Directeur des risques
de Rawbank

Grace à sa compréhension avancée du compromis « risque-rendement », Rawbank a ainsi la capacité d'optimiser ses activités de prise de risque de manière à atteindre un équilibre entre croissance et stabilité. Les pratiques efficaces de gestion des risques favorisent une culture d'innovation unique au sein de la banque, et lui permettent de développer de nouveaux produits, services et business models qui répondent aux besoins changeants de ses clients.

La nouvelle instruction n°55 sur la discipline des marchés de la Banque centrale du Congo, exigeant une transparence accrue en matière de gestion, devrait faire évoluer les choses vers une meilleure prise en compte général du risque dans le milieu économique congolais. Comptant parmi les plus grandes entreprises du pays, Rawbank montre l'exemple en réalisant pour la première fois cet exercice à l'occasion de la publication de son rapport annuel.

Relever les défis de la transition écologique



« Rawbank multiplie les initiatives vers une économie décarbonnée. »

Isaac Kalala

Directeur de la Conformité et de la RSE

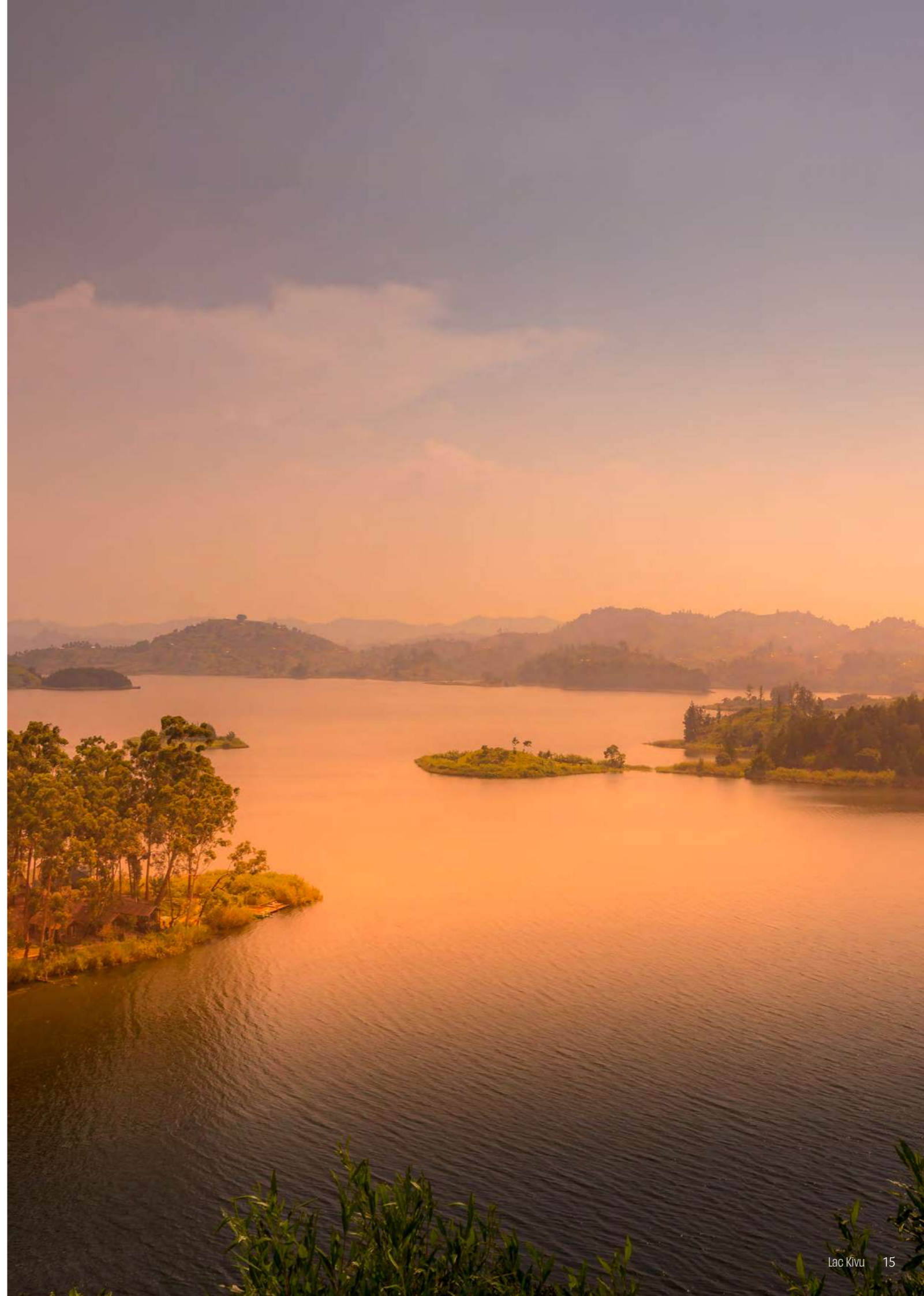
Fidèle à sa tradition innovante et bien décidée à aller « au-delà d'une banque », comme le souligne le slogan de ce rapport annuel, Rawbank propose déjà ces dernières années de multiples solutions novatrices pour contribuer activement et efficacement à la lutte contre le réchauffement climatique et à la promotion de pratiques commerciales responsables. Une priorité illustrée par la participation active de la banque à la Conférence des parties (COP) à Dubaï en 2023, quelques mois après avoir été déjà présente en septembre 2023 au *Climate Summit* de Nairobi.

En agissant de la sorte, Rawbank entend concilier deux objectifs : la croissance de l'entreprise et le développement des différentes parties prenantes, personnel, communautés, clients, fournisseurs..., dans le cadre de pratiques durables. Leader du secteur bancaire congolais, Rawbank se positionne comme une institution financière responsable et inclusive, avec l'ambition de contribuer significativement à l'émergence du pays, dans le respect de son environnement.

Engagée dans la structuration et le financement de projets climatiques pour un avenir durable, Rawbank multiplie les initiatives tous azimuts vers une économie décarbonnée. La banque soutient ainsi tout un ensemble d'actions menées en faveur de la promotion et de l'utilisation d'énergie verte, tout en suivant sa propre démarche de réduction de son empreinte environnementale.

Depuis 2023, la banque travaille sur l'un des défis majeurs auquel est confronté le secteur financier en général, celui de l'intégration des facteurs environnementaux, mais aussi sociaux et de gouvernance (ESG), dans la stratégie globale de l'entreprise. Les initiatives ESG se distinguent de celles entreprises dans le cadre de la politique de Responsabilité sociétale des entreprises (RSE), puisqu'elles doivent s'aligner avec les objectifs financiers de Rawbank, tout en contribuant à un monde meilleur. Il est en effet crucial pour la banque de pouvoir mesurer l'impact concret de ses actions ESG sur ses rendements financiers à long terme.

Enfin, inscrivant ses pas, depuis ses origines, dans une démarche de partage, de *giving back to Society*, en direction des populations de la RDC dans toute leur diversité, Rawbank valide chaque année de nombreux projets à caractère social et à fort impact environnemental et social, dans le cadre de sa politique RSE.



02.

Accélérer notre adaptation

face aux défis contemporains



Rawbank, un leader bancaire engagé aux côtés des Congolais pour une RDC plus forte

Rawbank au service des PME congolaises

Plan stratégique 2025 : mieux accompagner nos clients aujourd'hui et demain

Nos indicateurs financiers

Une croissance solide dans le segment des Grandes Entreprises et Institutions

Nos autres indicateurs de performance

Tsham 2024

Rawbank, un leader bancaire engagé aux cotés des Congolais

pour une RDC plus forte

Parmi les atouts incontestables de Rawbank, il est juste de souligner sa connaissance approfondie de la RDC et de son environnement économique, qui lui permet d'occuper une situation de tout premier plan dans le pays.

Première banque congolaise, elle joue un rôle de catalyseur des flux financiers nationaux et internationaux, exprimant sa capacité à participer aux affaires du pays.

Notre identité détermine notre manière de vous servir

« Connaître, comprendre et servir le Congo », pourrait résumer en quelques mots l'ADN de Rawbank. Et la banque est restée fidèle à elle-même, en ne cessant de faire évoluer et de densifier ses offres bancaires et ses services financiers pour remplir au mieux sa mission. En proposant des produits qui s'adressent à la jeunesse, aux femmes, aux PME, Rawbank touche l'ensemble des couches de la population et participe à leur inclusion financière, pour être depuis 2002 et rester encore aujourd'hui la référence au Congo, qui va bien au-delà d'une simple banque traditionnelle.

L'avantage compétitif de Rawbank pour rester leader sur son marché est maintenu grâce notamment à son innovation financière. En effet, sa capacité à innover et à s'engager dans des initiatives ambitieuses, sans jamais perdre de vue les intérêts de ses clients, lui permettent de proposer un accompagnement global en développant des nouveaux relais de croissance, en direction des crédits carbone, de la syndication, de la bancassurance, qui en plus d'assurer la diversification de son portefeuille renforcent la pérennité de la banque et celle de la place bancaire congolaise dans son ensemble. Car Rawbank s'attache à impacter durablement l'économie locale en s'investissant sur des projets à fortes incidences sociales et environnementales, afin de participer activement au développement économique du pays, tout en restant aligné sur les défis qui l'attendent.



Au service du Congo et des Congolais, Rawbank l'est aussi plus particulièrement en direction de ses clients. L'une des principales orientations de son Plan Stratégique est d'améliorer son fonctionnement interne, en optimisant chaque opération pour gagner en rapidité en efficacité et limite les risques, afin de rendre l'expérience client plus agréable tout en allégeant les coûts globaux de la banque. Elle mise sur la digitalisation de ses outils internes pour repenser sa structure et muter vers un point d'entrée unique proposant des services encore plus personnalisés pour ses utilisateurs.

Nous nous adaptons à vos besoins et vos réalités

Pour autonomiser ses clients et fluidifier les parcours en agence, la banque a amélioré sa couverture en guichets automatiques (ATM). Plusieurs nouveaux distributeurs ont été installés en 2023 ainsi qu'une option de dépôt vaussi instaurée dans la plupart. Soutenue par l'Agency banking, la banque a densifié son réseau à travers le pays et sa capitale, tout en donnant un coup d'éclat particulier à certaines agences. Dans un souci de toujours mieux servir ses clients, Rawbank a lancé à Kinshasa un projet d'envergure sur le boulevard du 30 juin. Son agence principale ainsi que la direction régionale de Kinshasa seront prochainement logées au sein du Polygone, attendu pour 2025.

1 810 collaborateurs et collaboratrices

pour grandir ensemble

Kinshasa

♀ 209 ♂ 229

Siège

♀ 172 ♂ 416

Région Ouest

♀ 47 ♂ 93

Région Centre

♀ 18 ♂ 77

Région Est

♀ 43

♂ 137

Région Sud

♀ 113 ♂ 256

Chez Rawbank, le capital humain est considéré comme l'un des principaux facteurs de compétitivité dans la durée. Dans sa dynamique stratégique, Rawbank se définit comme une structure « double focale » qui réussit à concilier : (i) la réussite économique et (ii) le développement de ses collaborateurs.

Cette capacité, très rare, à transformer le capital humain en avantage concurrentiel fonde l'excellence organisationnelle de notre banque.

Parmi les grands axes qui expliquent ce modèle vertueux et à succès, on citera notamment :

- 1 La mise en place d'une planification stratégique des compétences.
- 2 La création d'un modèle de transmission et partage « à grande échelle » des compétences.
- 3 L'adéquation optimale des profils aux postes grâce aux mécanismes de mobilité interne.
- 4 La généralisation des comportements d'excellence en matière de leadership.
- 5 L'investissement fort dans le développement professionnel des collaborateurs.
- 6 La promotion d'un style de leadership responsabilisant et stimulant.
- 7 La mise en place d'un environnement de travail inclusif permettant l'adhésion des collaborateurs à la vision et culture de l'entreprise.

Toujours dans la capitale, une agence de prestige a vu le jour au cœur de la Galerie Fontaine, située à proximité de l'hôtel Pullman dans la commune de la Gombe. Dans un souci de rééquilibrage avec le reste du pays, Rawbank a également rénové et redéployé certaines de ses représentations de Lubumbashi et dans le Haut-Katanga, en installant également un guichet à l'intérieur du nouveau port sec de Lukangaba ou encore en concevant une agence d'un tout nouveau standing à Kasumbalesa, à la frontière avec la Zambie.

Ces nouvelles installations répondent également à l'attention que porte Rawbank en direction de son personnel. Au fil des années, la banque a mis en place un véritable système de gestion des ressources humaines qui lui permet d'optimiser le rôle de chacun de ses 1 810 collaborateurs pour grandir ensemble. L'entreprise multiplie les initiatives pour l'épanouissement de ses agents, en améliorant leur cadre de travail, en proposant de nombreux programmes de formation destinés à leur développement personnel et professionnel, en encourageant la mobilité interne et le leadership.

Cette culture du travail, propre à la grande famille Rawbank, évolue aujourd'hui au rythme de la digitalisation et des transformations que cette dernière engendre dans nos métiers, mais toujours avec l'objectif de tendre, ensemble, vers l'excellence.

Plan stratégique 2025 :

mieux accompagner nos clients aujourd'hui et demain

Les trois dernières années ont été difficiles pour l'économie mondiale et la crise sanitaire un peu avant a eu des conséquences lourdes pour le Congo. Dans ce contexte, Rawbank a su une nouvelle fois faire preuve de résilience pour continuer de bâtir la banque de demain.

Solide, innovante et proche de ses clients, la banque est plus que jamais en mesure d'être fidèle à sa vision et de s'inscrire dans l'évolution de son environnement, du niveau local au plus global.

Le Plan stratégique 2025 synthétise justement cette vision destinée à accompagner le renouvellement de l'économie congolaise, au service de tous les segments de clientèle. Accélérateur d'une croissance inclusive et vertueuse pour l'entreprise et plus encore pour les Congolais, Rawbank veille chaque jour à remplir **cinq missions** :

-  **Placer les Congolais au centre de ses décisions**
-  **Offrir au plus grand nombre des services adaptés à leurs besoins**
-  **Mettre l'innovation au cœur de notre démarche**
-  **Intégrer pleinement le digital**
-  **Miser sur le capital humain**



Solide,
innovante
et proche

Pour réaliser sa vision pour ces prochaines années, la banque a défini plusieurs axes stratégiques destinés à guider les actions de l'ensemble de ses collaborateurs qui doivent maintenant se les approprier et les appliquer. Il convient de pouvoir :

- 1 Exceller dans le service clients**
 - Accompagner les clients dans l'intégration numérique de leurs activités financières
 - Développer plus généralement l'expérience client au sein de la banque
- 2 Optimiser le modèle opérationnel**
 - Promouvoir une culture d'entreprise méritocratique et orientée vers la recherche de la simplicité et de l'efficacité.
- 3 S'inscrire dans la durée**
 - Préserver la solidité du bilan grâce à une maîtrise adaptée
 - Opérer au Congo de façon durable et responsable

Un de ces axes porte justement sur la stratégie mise en place par la banque pour s'inscrire définitivement dans une démarche de RSE sur le long terme, prenant en compte la protection de l'environnement, le bien-être des communautés, l'entrepreneuriat et le leadership féminin.

Rawbank veut participer à l'émergence d'entreprises solide et dynamique dans le secteur des PME, promouvoir la parité et l'autonomisation des femmes, s'investir dans le bien-être de tous et l'écologie.

Les valeurs que nous partageons pour faire avancer Rawbank

1. Ambition
2. Esprit d'initiative
3. Innovation
4. Collaboration
5. Performance

10 millions de dollars déjà engagés

pour une utilisation d'énergie propre et une consommation responsable de l'eau et des différents polluants dans ses agences

La banque finance pour cela de nombreux projets ayant un impact positif direct. Rawbank a engagé dix millions de dollars pour une utilisation d'énergie propre et une consommation responsable de l'eau et des différents polluants dans ses agences. Un système de gestion responsable des déchets doit être mis en place dans chaque point de vente, après que cela soit déjà le cas en son siège. D'ici à 2025, Rawbank va électrifier son parc de véhicules.

En parallèle, Rawbank compte poursuivre ses actions vers les communautés, en nouant des partenariats avec les collectivités publiques pour participer à l'assainissement des villes, ainsi qu'à l'amélioration de l'accès à l'eau potable auprès des populations rurales.

Une croissance solide dans le segment des Grandes Entreprises et Institutions

La réalité des entreprises - locales comme internationales-, présentes au Congo étant parfois complexe et recouvrant des besoins divers, Rawbank applique pour ses grands comptes le principe de point d'entrée unique, afin de proposer des solutions adaptées à chacune d'elle, ainsi que pour leurs différents partenaires commerciaux et salariés, s'invitant au cœur même de l'écosystème économique congolais.

Ces dernières années, le segment d'affaires constitué des grandes entreprises et des institutions publiques (CIB) continue d'occuper une place prépondérante dans les activités commerciales. Forte de son expérience du contexte congolais et de son expertise financière, Rawbank enregistre chaque année des résultats en forte hausse sur ce segment de marché, très compétitif, où elle reste leader. En 2023, **les activités CIB ont enregistré une nouvelle croissance de 30 %.**

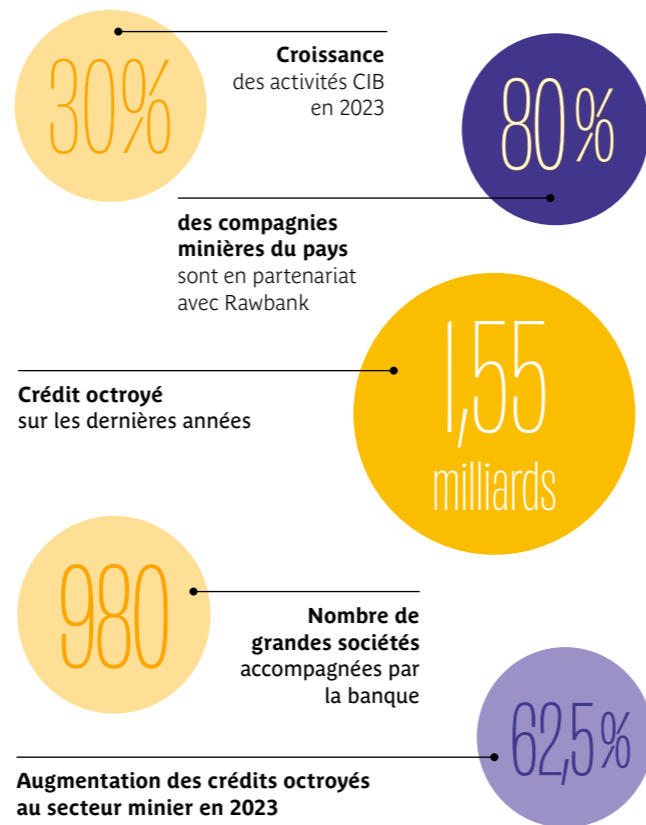
Parmi les principaux secteurs économiques concernés par l'approche CIB de Rawbank figurent les mines, les télécommunications, les brasseries, la logistique, le pétrole, l'immobilier, les pétroliers et les biens de grande consommation. Rawbank accompagne cette clientèle spécifique sur l'ensemble de la chaîne de valeur, en finançant ses projets structurants et rentables, tout en couvrant les éventuels besoins de trésorerie.

Une forte augmentation des demandes de financement a d'ailleurs pu être constatée en 2023. La banque conseille également les entreprises sur les enjeux de conformité liés à certaines de leurs opérations au regard des réglementations à suivre. Enfin Rawbank met en place ses propres outils digitaux, tout en les appuyant dans leur processus de digitalisation en cours.

Que ce soit en matière de gestion de trésorerie, de financement de crédits ou d'opérations bancaires avec l'étranger, Rawbank dispose des ressources et des capacités pour apporter les solutions les plus adaptées à sa clientèle CIB. Avec l'objectif de soutenir la croissance et le développement des entreprises et d'accompagner les institutions relevant de l'Etat.

Une syndication à forte valeur ajoutée pour le secteur minier congolais

Depuis le démarrage de ses opérations bancaires en RDC, Rawbank s'est appliquée à être un partenaire recherché des



opérateurs miniers. Capable d'apporter les outils de financements les plus sophistiqués pour soutenir leurs besoins. La banque entretient aujourd'hui un partenariat privilégié avec plus de 80% des compagnies minières établies en RDC. Les 1,55 milliards de crédit qu'elle a octroyé au fil des années ont permis à plus de 980 sociétés de disposer des moyens financiers nécessaires pour développer des projets d'envergure.

Cette année Rawbank a été la première banque du pays à réussir une opération de syndication sur le marché international, **pour une levée de fonds de 200 millions de dollars injectés dans la chaîne de valeur du secteur minier congolais. En tant que banque arrangeuse, Rawbank s'est associée avec deux établissements partenaires pour soutenir la phase 3 du complexe de Kamoakakula, qui produira environ 600 000 tonnes de cuivre et fournira 178 mégawatts supplémentaires d'énergie hydroélectrique propre dans le réseau national.** Le site deviendra le troisième plus grand gisement de cuivre au monde et celui qui émettra le moins de carbone.

Au-delà de cette expertise sur la syndication (qui est appelée à se développer dans les années à venir), Rawbank dispose d'une capacité unique sur le marché local, à soutenir les demandes de crédit de montants significatifs, directement à partir de son bilan, en raison de la taille importante de ses fonds propres réglementaires, en constante augmentation chaque année.

Après avoir déjà soutenu le secteur à hauteur de 800 millions de dollars en 2023, Rawbank démontre une nouvelle fois, avec cette opération sans précédent sur la place bancaire congolaise, ses capacités à répondre aux besoins de financement d'un secteur qui représente 43% du budget national. La banque confirme également l'attractivité de sa marque, en fédérant autour d'elle d'autres institutions financières de renom, sur un type d'opérations appelé à devenir sur le long terme une activité à part entière.

Rawbank au service des PME congolaises

Si les grands comptes constituent une part importante de l'activité de Rawbank, cette dernière a développé une véritable stratégie en direction des petites et moyennes entreprises (PME) qui lui permet d'occuper la deuxième position du marché congolais sur ce segment.

Les résultats de 2023 confirment la tendance puisque Rawbank a enregistré une croissance de 40% du PNB sur le segment des PME qui, en plus d'améliorer sa rentabilité, lui a également permis de conquérir de nouvelles parts sur un marché très dynamique. La banque compte bien soutenir cet élan en multipliant les initiatives et en proposant les services financiers adaptés à une population faiblement bancarisée.

La gamme de produits de crédit personnalisés, comprenant des offres telles que des avances sur factures, le financement de bons de commande, de petits prêts pour les droits d'importation ou des facilités à court terme pour le fond de roulement, joue un rôle déterminant dans la confiance instaurée avec la clientèle et constitue un avantage concurrentiel certain sur le marché congolais des PME.

Pour capturer tout le potentiel d'un secteur en devenir et diversifier sa clientèle, Rawbank a lancé l'an passé le projet «20.000 PME» avec le FPM. Son objectif est d'accélérer la présence de la banque auprès des petites et moyennes entreprises, et de financer désormais les très petites entreprises. À travers ce programme, Rawbank veut améliorer ses services vis-à-vis d'une clientèle PME multiforme qui constitue un rouage essentiel dans la chaîne de valeurs de l'économie congolaise. Elle souhaite également aider les plus modestes d'entre elles à grandir. Rawbank est la première institution bancaire privée d'Afrique centrale à proposer des modules de formation aux entrepreneurs locaux pour renforcer leurs capacités.

Parmi les produits et services développés en 2023, la nouvelle offre crédit-bail permettra aux PME de mieux préserver leur trésorerie au travers le préfinancement des acquisitions d'immobilisations nécessaires à leurs activités. Cette nouvelle offre ne requiert aucune exigence complémentaire en matière de garantie et sûretés.

La banque développe dans le même temps une nouvelle vision dans le financement du secteur agricole, appelée à prendre une place importante dans la diversification de son portefeuille.

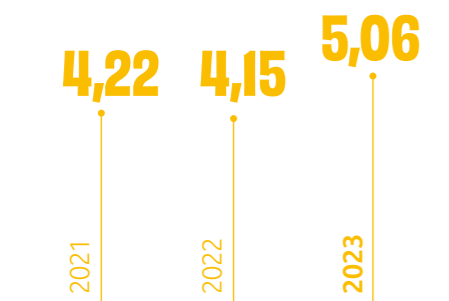


Rawbank est la première institution bancaire privée d'Afrique centrale à proposer des modules de formation aux entrepreneurs locaux pour renforcer leurs capacités.

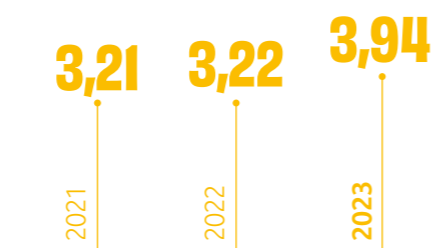
L'appui de la Société financière internationale (SFI) et de la Banque africaine de développement (BAD), devrait aider la banque à augmenter son encours dans ce secteur en participant à davantage d'opérations.

La stratégie de Rawbank vise à encourager cette catégorie de clientèle à effectuer davantage d'opérations bancaires, en local et à l'international pour accompagner le développement de leurs activités.

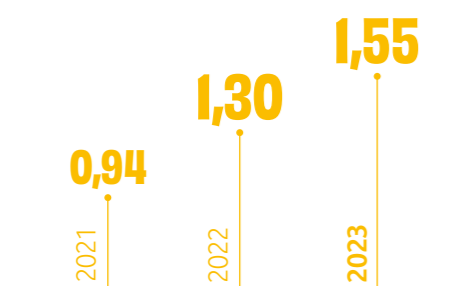
Nos indicateurs financiers



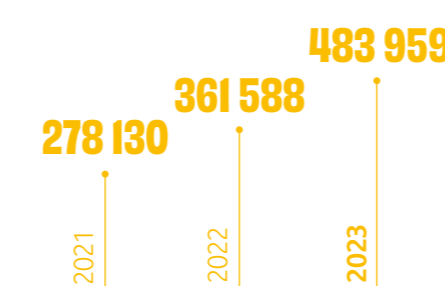
Total Actifs
(en milliards de dollars)



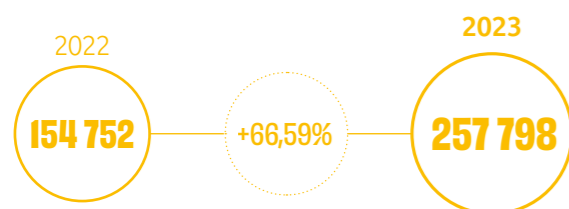
Total Dépôts
(en milliards de dollars)



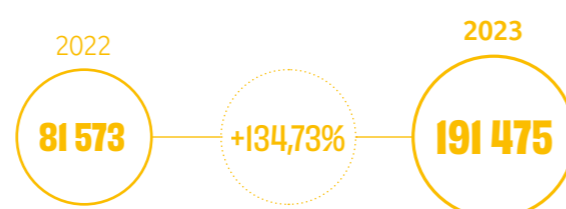
Total Crédits
(en milliards de dollars)



Produit net bancaire
(en milliers de dollars)



Résultat brut d'exploitation
(en milliers de dollars)



Résultat net
(en milliers de dollars)

Nos autres indicateurs de performance

Ratios	2022	2023
Rendement des Fonds propres (Return On Equity)	23,38%	37,33%
Rendement moyen des actifs (Return On Assets)	1,97%	3,79%
Ratio de solvabilité (Bâle 3)	15,00%	19,19%
Coefficient d'exploitation (Cost Income Ratio)	58,08%	48,07%
Rentabilité opérationnelle (RBE/PNB)	42,80%	53,27%
Ratio Crédit Dépot (Credit to Deposit Ratio)	40,48%	39,43%
Taux de défaut brut du portefeuille crédit (Gross NPL)	2,43%	3,18%
Net NPL ou Taux de défaut net (après provisions crédit)	0,50%	0,60%

Nos notations et distinctions extra-financières



Meilleure banque de la RDC
décernée par Global Finance



Prix MasterCard de la meilleure fintech en RDC
grâce à la Carte Virtuelle prépayée Illicocash



Best Bank for Digital Solutions in DR Congo
décernée par Euromoney



Certificat de mérite
décerné par l'Organisation Mondiale des Douanes

03.

Offrir aux Congolais

des solutions alignées

sur les transitions en cours



Faciliter la transition vers une économie respectueuse du climat

Mettre la digitalisation au cœur de notre transition

Construire une économie et une société plus inclusives

Faciliter la transition

Vers une économie respectueuse du climat

— Contribuer à un avenir net zéro

Face à l'urgence climatique, Rawbank apporte son soutien à de multiples acteurs et initiatives, avec pour objectif de rediriger les investissements et les financements des projets qui utilisent ou produisent des énergies à forte teneur en carbone vers ceux favorisant les énergies durables. Notre philosophie est claire : favoriser un financement plus important d'une économie à faible émission de carbone. Cette intensification de notre engagement en faveur de la transition écologique se concrétise par une stratégie déployée tant en interne qu'en externe.

Finance Climate Desk

Parmi ses réussites les plus significatives, en matière de transition écologique, Rawbank a annoncé à la COP28 le lancement de son Finance Climate Desk, une première en RDC, pour renforcer ainsi ses engagements pris en matière de protection du climat et de conservation de la biodiversité. La banque a pour cela constitué une équipe dédiée pour accompagner dans cette initiative.

Les projets soumis au Finance Climate Desk font l'objet d'une analyse approfondie de la part des membres de l'équipe qui évaluent leur faisabilité avant de valider leur financement. Cette équipe travaille en collaboration avec les instances de régulations et les meilleurs spécialistes étrangers, pour identifier les risques potentiels associés à chaque projet et protéger au mieux les intérêts de la banque. Avec cet outil, Rawbank améliore ses capacités à financer des projets liés au marché des crédits carbone et aligne ses activités sur ses propres objectifs de développement durable tout en contribuant à la transition vers une économie plus verte.

Le Climate Finance Desk facilite l'implication des clients de Rawbank dans des projets liés à la transition énergétique, en proposant de nouvelles solutions financières.



Forêt tropicale du bassin du Congo

Parmi les produits financiers spécifiques du Desk, des mécanismes ont été créés pour encourager les entreprises à adopter des pratiques respectueuses du climat, favorisant ainsi l'établissement d'une économie durable.

Pour renforcer son positionnement de « banque free-carbone de la RD Congo », susceptible de servir de porte d'entrée sécurisée aux investisseurs nationaux et internationaux, ainsi que sa contribution à la transition écologique. Rawbank a également installé une plateforme spécialisée dans la gestion de projets liés spécifiquement au carbone, en collaboration avec des partenaires étrangers en recherche d'opportunités de financement. Ce Climate Finance Desk, permet à la banque de développer un modèle de financement adapté, qui comprend la validation, la certification et la vérification des projets.

Partenariat avec Vitol

Pour consolider son rôle dans la finance climatique et assurer le bon fonctionnement du Finance Climate Desk, Rawbank a franchi une nouvelle étape en annonçant, à l'occasion de la COP 28, un partenariat avec le groupe énergétique suisse Vitol. Cet accord porte sur un investissement de 20 millions de dollars, affectés dans des projets d'énergies renouvelables et de préservation des écosystèmes forestiers.

Via cet investissement majeur, Rawbank s'engage à accompagner un certain nombre de projets censés permettre une réduction de 75 millions de tonnes d'émission de CO2 sur les dix prochaines années au Congo.

Avec cet investissement, Rawbank compte intensifier son rôle face à la crise climatique, en apportant des financements destinés à réduire considérablement les émissions de gaz carbonique dans un pays doté de vastes forêts qui constituent un puits de carbone estimé à 1,5 milliards de tonnes de CO2, soit près de la moitié des émissions totales de l'Europe.

Les premiers projets identifiés et financés par la banque prévoient la distribution en électricité de 1 million de foyers à travers le pays, ou encore la production de 800 MW d'hydroélectricité et de 200 MW d'énergie solaire dans les provinces du Kasai et du Sud-Ubangi.

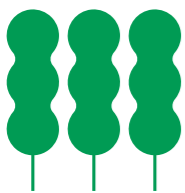
Déterminée à contribuer à la neutralité carbone globale d'ici à 2050, Rawbank veut repousser les frontières traditionnelles de la finance par l'intermédiaire de son Finance Climate Desk, tout en sollicitant l'autorisation de vendre des crédits carbonés dans le cadre de l'article 6.2 de l'Accord de Paris. La marchandisation des émissions de CO2 pourrait contribuer une nouvelle source de revenus importantes pour la RDC.

Le Finance Climate Desk, une première en RDC, pour renforcer les engagements pris en matière de protection du climat et de conservation de la biodiversité.



Délégation Rawbank à la COP28, Dubaï, Novembre 2023

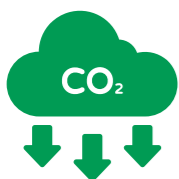
Investissement



20 millions de dollars

investis dans des projets d'énergies renouvelables et de préservation des écosystèmes forestiers

Objectif



Réduction de 75 millions de tonnes d'émission de CO²

sur les dix prochaines années au Congo

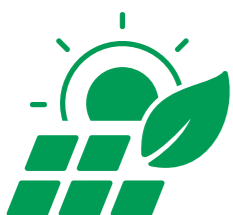
Réalisation



1 million de foyers à travers le pays

bénéficieront de l'accès à l'électricité

Réalisation



Production de 800 MW d'hydroélectricité et de 200 MW d'énergie solaire

dans les provinces du Kasai et du Sud-Ubangi



Parc National des Virunga

— Agir ensemble pour préserver la biodiversité

Carbon calculator

Fin 2023, Rawbank est devenue la première banque du Congo à adopter le calculateur de carbone proposé par Mastercard, dans le but de promouvoir un comportement respectueux de l'environnement par les consommateurs. Cet outil, développé en collaboration avec la Fintech suédoise Doconomy, informe les clients sur l'empreinte carbone pour les inciter à prendre les décisions d'achat les plus écologiques. L'annonce de ce partenariat a eu lieu à Dubaï, en marge de la COP 28.

Le calculateur estime l'impact environnemental de chaque type d'achat pour aider le consommateur à s'apercevoir des émissions qu'il peut générer. Cette fonctionnalité peut également être intégrée dans son application mobiles pour ainsi lui permettre de contribuer activement à la protection de la planète en réduisant son empreinte carbone. Pour un déploiement efficace, il est nécessaire d'appliquer une communication transparente avec les parties prenantes.



Signature du partenariat Rawbank/Mastercard, Dubaï Novembre 2023

Cette initiative ne peut que renforcer la confiance des investisseurs et des entités internationales indispensables pour développer un marché du carbone en RD Congo. Aux côtés de partenaires comme l'USAID, Rawbank encourage la mise en place d'un tel marché, volontaire, qui ne peut que contribuer à contrebalancer les émissions de gaz à effet de serre dans le monde.

Au-delà du Carbon Calculator, Rawbank invite les développeurs de tout projet carbone en recherche de financement, à venir présenter leur dossier. La banque encourage toutes les initiatives

permettant la sauvegarde de la biodiversité, dans le cadre de projets de lutte contre la déforestation et les monocultures. Elle compte également explorer les nouvelles opportunités offertes par les Titres de créance sur l'environnement et le climat (TECEL).

L'intégration des facteurs ESG pour accompagner notre développement

La prise en compte des facteurs ESG prend une importance nouvelle et particulière, à mesure que les investisseurs ne se contentent désormais plus de regarder uniquement les bilans financiers d'une société. L'intégration réussie de ces indicateurs dans son identité institutionnelle constitue donc un enjeu majeur pour Rawbank. Elle reflète aussi la volonté de la banque de rester compétitive et centrée sur ses clientèles, tout en adoptant des politiques durables.

Actuellement en cours de définition, la stratégie ESG de Rawbank doit être finalisée dans le courant de cette année. Son implantation nécessitera de gros efforts de la part de l'entreprise, qui doit avant cela mesurer la maturité de ses actions RSE pour pouvoir en définir les principaux futurs axes. Cette vision stratégique s'alignera avec les 17 Objectifs pour un développement durable (ODD), dont Rawbank est un membre très actif.

En 2023, plus de 420 000 personnes ont utilisé les services de la plateforme Illicocash, soit plus du double qu'un an plus tôt.



Mettre la digitalisation

au cœur de notre transition

Pour une inclusion financière plus forte

Lancée en 2019, la plateforme Illicocash se révèle aujourd'hui être une solution pertinente qui bancarise avec succès les Congolais. Les opérations d'envois, de transferts et de retraits d'argent, les consultations de comptes, les recharges de crédit mobile, les transferts internationaux et les renouvellements d'abonnements divers sont tous disponibles depuis l'application Illicocash. En 2023, le porte-monnaie électronique de Rawbank a enregistré de nouvelles fonctionnalités, telle qu'une carte prépayée virtuelle, permettant par exemple des achats online sans nécessité de disposer d'un compte bancaire. Les cartes de retrait peuvent dorénavant être liées à l'application Illicocash, pour fusionner les dépôts d'argent, qui peuvent également être convertis en différentes devises.

Depuis sa création, Rawbank ne cesse de faire évoluer et d'améliorer ses solutions. La version Illicocash 2.0, qui offre un écosystème où toutes les transactions peuvent être dématérialisées en toute sécurité, a confirmé le succès de la formule. En 2023, plus de 420 000 personnes ont utilisé les services de la plateforme, soit plus du double qu'un an plus tôt.

Pour poursuivre la dynamique, Rawbank met en place un réseau d'agents bancaires Illicocash à travers le pays. Grâce à l'application mobile, les clients peuvent effectuer leurs transactions sans nécessiter de carte, mais en utilisant le réseau des 600 points de ventes déployés en 2023 à travers le territoire congolais, sur les 2 000 que veut atteindre la banque à l'horizon 2025. Pour renforcer sa présence locale et démocratiser l'accès à ses services financiers dans les régions dépourvues d'un maillage bancaire solide, la banque compte également donc s'appuyer sur le développement de l'Agency Banking.

Opérationnelle depuis juillet 2023 chez Rawbank, l'Agency Banking permet à une banque de s'appuyer sur un agent tiers pour fournir ses services financiers de base, via des terminaux de paiement.

L'initiative Illicocash Agency Banking permet aux clients de réaliser des opérations à partir de leur compte bancaire, tout en étant à proximité de chez eux et sans nécessairement devoir se rendre dans une agence Rawbank. Cette initiative a été déployée dans plusieurs régions, afin de désengorger les agences traditionnelles tout en fournissant un service de qualité à la clientèle.

Grâce à son application mobile Illicocash et à la densification de son réseau d'agences à travers le pays ou encore via l'Agency Banking appelé à **se développer pour toujours plus de proximité**, Rawbank contribue à l'amélioration significative de l'inclusion financière des populations congolaises, participant ainsi in-fine au développement de l'économie nationale.



Nouvelles fonctionnalités et améliorations des parcours clients

Si Rawbank démontre au quotidien qu'elle est une banque d'excellence, dont le statut de première banque du pays confirme, elle ne se repose pas sur ses acquis et cherche perpétuellement à rester toujours la meilleure. Elle utilise pour cela la digitalisation de ses services. Cette révolution en marche vers le tout numérique concerne l'ensemble des activités commerciales de la banque, des transactions bancaires à l'obtention de prêt ou la gestion de son épargne. Cette évolution est également au cœur des transformations internes à Rawbank, dans son organisation, son administration, ses métiers, sa relation avec ses clientèles.

Car les clients sont évidemment au centre de cette digitalisation qui va changer les rapports avec leur banque. Cette relation sera plus rapide, plus dynamique, plus interactive, plus

accessible et toujours plus sécurisée. Elle doit permettre à la banque de renforcer ses savoir-faire et ceux de ses agents, ainsi que ses capacités de conseil et sa proximité, même si cette automatisation renforce dans le même temps l'autonomisation de ses utilisateurs, capables désormais de réaliser toutes leurs opérations bancaires à distance.

Rawbank multiplie depuis ces dernières années, les solutions automatiques de paiement, depuis les téléphones et les ordinateurs. En 2023, la banque a ainsi développé son service WhatsApp Banking, permettant à ses clients de communiquer à tout moment avec ses services, mais aussi d'effectuer des virements via la messagerie. Cette formule rentre dans la stratégie plus globale développée par Rawbank depuis quelques années pour améliorer l'expérience de ses clients. La banque travaille sur la fluidification du parcours en agence et mise sur l'automatisation de ses services pour éviter tout déplacement physique inutile de ses clients.

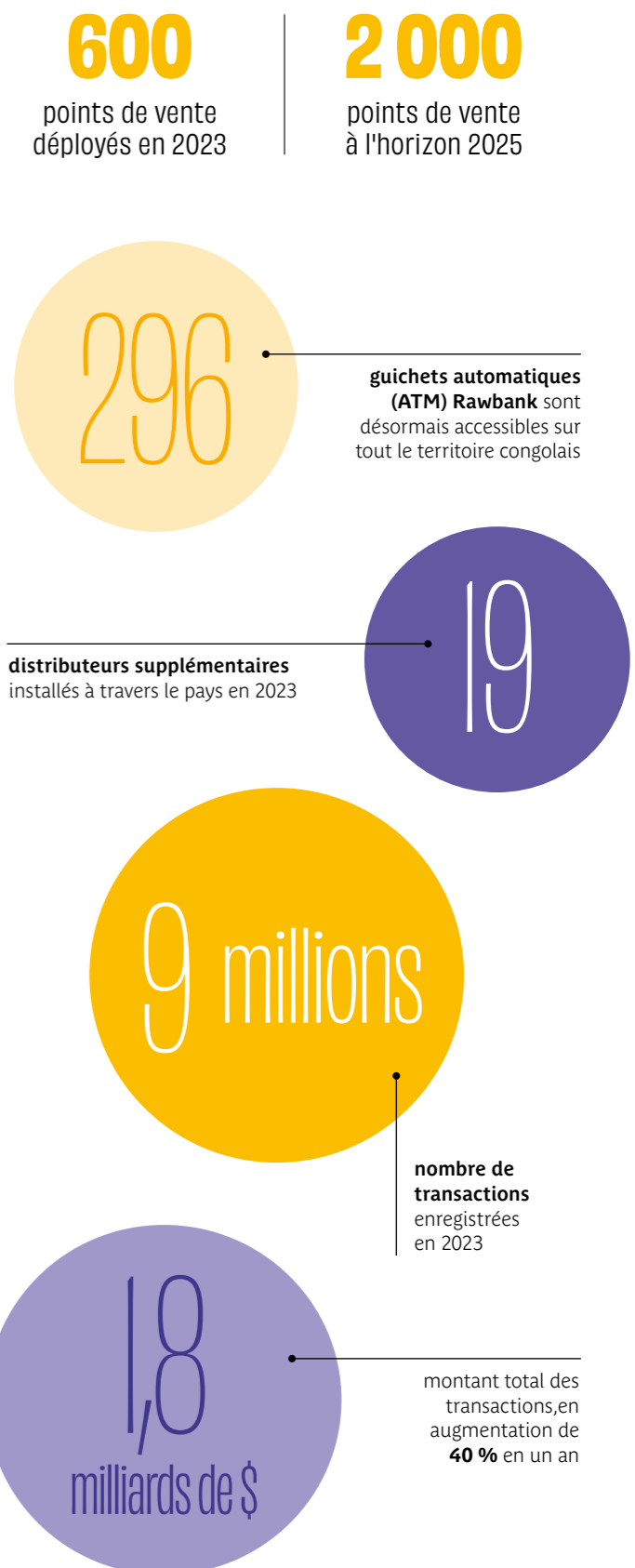
Pour désengorger ses agences bancaires tout en améliorant l'accès à ses services, Rawbank a axé sa stratégie sur le développement des guichets automatiques (ATM). En 2023, comme les années précédentes, la banque a donc poursuivi le tissage de sa toile, en installant 19 distributeurs supplémentaires à travers le pays. Disposant désormais de 296 ATM, Rawbank a enregistré plus de 9 millions de transactions en 2023, pour un montant total atteignant presque 1,8 milliards de dollars, en augmentation de 40% en un an.

L'instauration d'une véritable culture numérique chez Rawbank nécessite de sensibiliser et de former les différentes équipes à ces nouveaux outils. Il convient d'encourager les agents de la banque en contact direct avec la clientèle d'informer cette dernière sur les avantages réels et les possibilités offertes par les solutions digitales. Dans le même temps, Rawbank doit rassurer son personnel quant aux conséquences sur leurs métiers de cette digitalisation qui promet de changer l'environnement opérationnel de la banque dans sa globalité.

Enfin, Rawbank se prépare déjà à la prochaine grande étape ouverte par l'Intelligence artificielle (IA). La banque souhaite pouvoir affiner l'utilisation des données de ses clients afin d'être en mesure de leur offrir des services financiers sur mesure, en phase avec leurs exigences futures.

Le développement de ces solutions digitales témoigne de la volonté de Rawbank de rester fidèle à ses engagements en restant à la pointe de l'innovation. Elle renforce ainsi l'offre de ses produits et la qualité de ses services, ainsi que sa compétitivité, tout en se différenciant sur le marché et en améliorant la sécurité interne des systèmes de la banque.

Les innovations de 2023



Construire

une économie et une société plus inclusives

— Un soutien d'ampleur pour l'autonomisation des femmes en situation de handicap

Rawbank s'est associée à Caritas Kinshasa pour participer au développement social et à l'autonomisation de 200 femmes handicapées habitantes des communes périphériques de la capitale, 100 autres femmes handicapées, cette fois de la ville de Mbuji-Mayi et enfin 100 familles d'enfants lourdement handicapés installés à Kinshasa. Chacune des 200 femmes bénéficiera de formations en entrepreneuriat, en fonction des aptitudes de chacune, pendant que les capacités économiques des familles seront renforcées, par la création et la gestion d'activités économiques.

Avec l'appui de sa branche autrichienne et de Rawbank, Caritas Développement Kinshasa a pu remettre des kits d'intégration social aux femmes et des formations ont été dispensées, entre autres, dans certains secteurs d'activités comme la cosmétique, la maroquinerie, ainsi que dans la gestion financière et l'épargne, le marketing commercial et la promotion des produits.

Aux côtés de Caritas Kinshasa, Rawbank est investie depuis toujours pour améliorer la vie et restaurer la dignité des personnes exclues de la société. Sa vision est axée sur le développement humain et basée sur l'égalité en droits pour tous et un accès aux services de base sans discrimination. Ce projet a pour but de lutter contre la mendicité des personnes handicapées, de réduire la déperdition scolaire des enfants obligés d'accompagner leurs parents handicapés, ainsi que la mortalité des enfants lourdement handicapés. Rawbank apporte son appui en vue d'une autonomisation économique durable de ces femmes, et d'une meilleure stabilité des ménages concernés sur le plan social.

Les premiers résultats ont été remarquables puisque 75% des bénéficiaires assurent avoir gagné en termes d'autonomie économique et d'augmentation de leur pouvoir d'achat.

Les revenus épargnés ont pu être alloués à la scolarisation des enfants handicapés, à l'hygiène et aux médicaments nécessaires aux enfants lourdement handicapés.

Une baisse sensible du taux de grossesses précoces a pu également être constaté dans le groupe. Enfin, 30 filles mères handicapées ont fait le choix de financer elles-mêmes leur frais de formation pour obtenir au bout un diplôme professionnel.

Avec le soutien de Rawbank, ces femmes sont devenues des modèles à suivre et une source d'inspiration pour leurs paires handicapées, qu'elles sensibilisent et motivent afin qu'à leur tour, elles lancent leur propre activité génératrice de revenus et trouvent ainsi à nouveau leur place dans la société.



300
femmes handicapées accompagnées

100
familles d'enfants lourdement handicapés soutenues

75%
des bénéficiaires ont gagné en autonomie économique et ont augmenté leur pouvoir d'achat



Remise de diplômes avec Caritas Kinshasa

— Encourager l'entrepreneuriat féminin et la parité au sein de la banque

Rawbank est depuis toujours en première ligne pour porter les thèmes du leadership féminin et de l'autonomisation des femmes. L'entreprise montre elle-même la voie à suivre en la matière, en incluant la dimension du genre lors de l'embauche de son personnel et la participation des femmes plus généralement à tous les niveaux de l'entreprise. Engagée depuis des années en faveur de l'autonomisation des femmes et la fin de toute forme de discrimination, la banque affiche une tolérance zéro vis-à-vis des comportements abusifs et des politiques inégalitaires.

Agir en faveur d'une parité effective au sein de la banque

Convaincue que l'égalité entre les sexes est un gage de réussite, Rawbank milite pour une parité interne. La banque mène dans ce cadre une politique active de promotions des femmes à des postes clés, encourageant leur accès à des fonctions de direction et de décision, ainsi que la réduction de la disparité salariale entre les genres. Active dans la lutte contre les violences faites aux femmes, elle entend également contribuer à l'émergence de talents féminins. Cette démarche s'est concrétisée entre autres, par la signature de la Charte de la diversité du genre du Women Working for Change (WFC) lors du Sommet de l'industrie financière africaine (AFIS) en novembre 2023, marquant ainsi une nouvelle étape dans les actions de la banque en faveur de la diversité de genre.

En matière de leadership féminin et d'autonomisation des femmes, Rawbank montre depuis longtemps l'exemple et obtient aujourd'hui des résultats significatifs puisque 35 % de ses effectifs sont des femmes. Onze d'entre elles occupent des postes de direction, dont deux siègent au Comité de direction de Rawbank. Depuis 2021, une femme a également fait son entrée au Conseil d'administration, preuve de la volonté de la banque d'intégrer son personnel féminin au plus haut niveau de responsabilité. Une véritable équipe de cadres moyens et supérieurs femmes a ainsi émergé au fil du temps, attestant du bien-fondé de l'approche, basée sur la performance et la méritocratie, adoptée par la banque.

Pour passer la vitesse supérieure, avec en ligne de mire la volonté d'arriver à l'équilibre parfait entre les genres au sein de l'entreprise d'ici à 2028, Rawbank a mis en place « She leads » un programme de sensibilisation pour promouvoir le Leadership féminin auprès de l'ensemble du personnel. Cette politique réaffirme l'engagement de la banque à faire de l'égalité entre les hommes et les femmes un levier de croissance pour elle-même et sa clientèle, en fixant un cadre global pour toutes les actions et initiatives prises en faveur des femmes.



Ses principaux objectifs internes sont de :

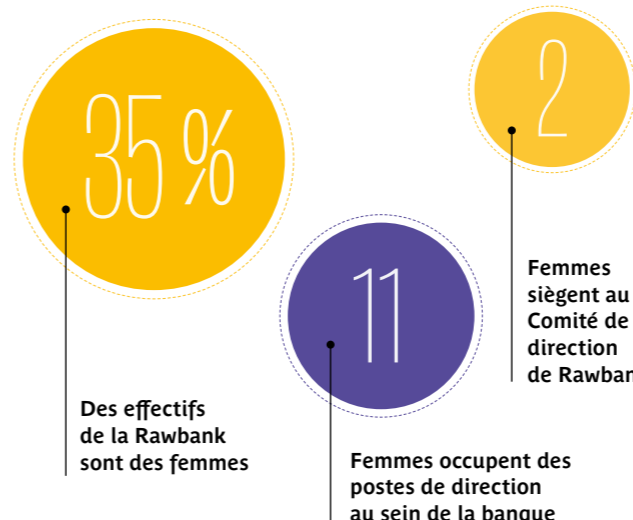
- Garantir la participation entière et effective des femmes, à travers des actions ciblées de recrutement et de formation, dans le maintien d'un environnement de travail stimulant et favorisant l'équité ;
- Assurer l'accès des femmes aux fonctions de direction à tous les niveaux de décision ;
- Sensibiliser à la lutte contre les discriminations.

Conçu en 2023, le programme « She leads » doit créer un véritable élan institutionnel destiné à soutenir l'arrivée des femmes à des postes de décisions, en passant par la mise en place d'un environnement propice, d'une communication interne stimulante, d'un mentorat destiné à accompagner celles sélectionnées chaque année. Pour renforcer leur confiance et leur performance, les potentielles femmes leaders bénéficieront de formations alternant les thèmes du leadership et du management, ainsi que toutes les techniques pertinentes au métier de banquiers.



Parmi les mesures concrètes prises pour améliorer la qualité de vie au travail et lutter contre toute forme de harcèlement, un service spécialisé a vu le jour fin 2023, pour agir de manière appropriée en cas de signalement. Des mesures disciplinaires seront prises à l'encontre des auteurs de harcèlement pour que chacun se sente respecté et en sécurité sur son lieu de travail.

Un comité de pilotage et de suivi a été mis en place au sein de la banque pour évaluer les progrès du programme « She leads », qui vient améliorer les indicateurs clés concernant la place des femmes dans le top management de la banque.



Continuer à faire de l'entrepreneuriat féminin notre fer de lance

«Impossible n'est pas féminin», pour la banque qui s'est distinguée dès 2010, en étant la première du pays à lancer avec *Lady's First*, un programme spécialement conçu pour favoriser l'inclusion financière des Femmes entrepreneurs et les aider à développer leurs activités. En plus de leur améliorer l'accès aux services financiers, cette initiative vise également à renforcer leur capacité managériale, tout en les ouvrant aux marchés et aux différents canaux d'information. Et cela, depuis le démarrage de leur business jusqu'à la gestion quotidienne de leur entreprise, pour constituer un réseau fort de femmes entrepreneures.

Elles sont aujourd'hui plus de 1500 *Lady's First* à travers le pays où elles conjuguent parfaitement le business au féminin. L'initiative n'a cessé de connaître de nombreuses évolutions depuis sa création pour permettre aujourd'hui à Rawbank d'offrir une gamme de services particulièrement adaptée aux réalités et aux défis auxquels doivent faire face les femmes entrepreneures congolaises.

En plus de bénéficier de moyens de paiement monétiques et de crédits préférentiels estampillés *Lady's First*, les membres actives ont également accès aux produits digitaux comme RawbankOnline. La banque leur fournit aussi des formations pour renforcer leurs capacités de gestion, ainsi que des accompagnements techniques et financiers attractifs, pour une prise en charge optimale des besoins de ses clientes. Des canaux digitaux sont également à leur disposition, via les pages créées sur Facebook et Instagram.

En perpétuelle évolution, le programme *Lady's First* a connu des réalisations significatives tout au long de 2023, toujours avec l'objectif de rester le plus inclusif. Un important travail de catégorisation et d'identification a été mené dans les bases de données pour mieux connaître ces femmes entrepreneures dans leur diversité et être en mesure d'élaborer des réponses adaptées à leurs difficultés, par des services de plus en plus personnalisés.

Rien de surprenant à ce que Rawbank renforce sa démarche en 2022 avec le *Lady's First Business Club*, communauté virtuelle d'entrepreneures et de dirigeantes d'entreprises au Congo, forte aujourd'hui de plus de 750 membres. Le *club* est particulièrement actif sur le soutien au développement des jeunes femmes, en les aidant notamment à normaliser leurs activités. Ses membres peuvent également accéder aux services spécifiques contenus dans la nouvelle gamme de produits axée vers les PME.

En plus des avantages déjà cités, les membres du *Club* ont accès à l'application *Market Place* qui contribue à une meilleure visibilité de leurs activités sur les plateformes et leur ouvrir les portes du e-commerce. La banque apporte alors toutes ses ressources en matière d'outils technologiques et numériques, de formation et d'analyse commerciale, allant jusqu'à accompagner leur intégration dans une *Market Place* existante.

Pour rester la banque préférée des femmes entrepreneures au Congo, Rawbank prend régulièrement leur pouls, lors de différents sondages ou enquêtes, afin de toujours mieux tenir compte de leurs aspirations.

La banque veille aussi à leur offrir les meilleures opportunités de développement professionnel, tout en élargissant leurs réseaux auprès de personnes influentes. Un système de mentorat a également été mis en place pour que les plus expérimentées viennent conseiller les plus jeunes.

Dans le but de promouvoir les activités des *Lady's First*, Rawbank organise chaque année une campagne pour faire élire l'ambassadrice chargée de véhiculer les valeurs prônées par la banque en matière de développement durable. Françoise Kieliende est, depuis 2021, l'Ambassadrice du programme *Lady's First*.

En partenariat avec la Kinshasa digital Academy, Rawbank a lancé en 2022, le *Ladies Act*, pour aider les jeunes entrepreneures à renforcer leurs capacités face aux outils numériques. Des formations sont proposées en marketing digital ou en développement web et rencontrent un succès chaque année plus important, tant les progrès constatés sont significatifs chez les participantes. Au point que le programme a changé de nom l'année dernière pour devenir *We Act*, afin de mieux refléter l'engagement égalitaire de cette initiative dorénavant aussi ouverte aux hommes. Rawbank prend en

charge les frais d'apprentissage de 25 jeunes femmes durant douze mois pendant lesquels elles multiplient les rencontres, notamment avec les *Lady's First*, obtenant parfois des stages dans leurs entreprises.

Toujours dans un souci de rester la plus inclusive et de maximiser la portée de ses financements, Rawbank soutient le projet MUFFA (Mutuelle financière des femmes africaines), créé par des femmes pour des femmes exerçant des activités économiques à faible revenu. Elles sont plus de 4 000 membres sur le territoire congolais. Avec ce partenariat, la banque apporte un encadrement et un soutien financier à des femmes qu'il était jusqu'alors difficile d'atteindre dans le cadre du programme *Lady's First*.

Rawbank s'est engagée à aider la MUFFA à se transformer pour devenir une véritable Institution de microfinance (IMF). La banque a apporté un soutien financier, tout en contribuant à la formation de plus de 1 000 personnes. Des journées de sensibilisation ont également été organisées à travers le pays pour toucher le plus large public possible.

— Mieux accompagner la jeunesse congolaise à relever les défis de demain

Lancé en 2009 pour promouvoir la bancarisation des jeunes et leur apporter leurs premières connaissances financières, le programme Academia continue de grandir. Plus de 12 000 Congolais, âgés de 13 à 25 ans profitent chaque année de ses nombreux services, dont entre autres ceux du Pack Academia proposé depuis 2021. Il comprend un compte courant et un compte épargne, ainsi qu'une carte Visa sans frais de retrait et qui permet de réaliser des achats en ligne.

Cette jeune clientèle a également accès aux services de Rawbank Online pour suivre leurs mouvements financiers et effectuer des transactions, ainsi que de l'offre Illico Cash pour leurs opérations de Mobile Money. Afin d'encourager les jeunes à épargner, la banque propose un taux particulièrement avantageux pouvant aller jusqu'à 4%.

En 2022, Rawbank a créé l'Academia Day pour dynamiser davantage encore le marché des jeunes et renforcer la création d'une véritable communauté au sein des utilisateurs du programme. L'offre Academia va donc être élargie, avec de nouveaux avantages pour ses membres. Un accent particulier sera mis dans le secteur de l'éducation, avec une expansion des partenariats en direction des universités et des organismes de formation, dans la foulée de ceux passés avec l'Institut Supérieur de Commerce de Kinshasa (ISC) ou la bibliothèque numérique YouScribe qui donne accès à des millions de références de livres et de publications diverses.

Rawbank envisage, dans le cadre de l'opération We Act d'ouvrir l'accès de la Kinshasa Digital Academy à tous les membres d'Academia. L'objectif serait de fournir des formations, un accompagnement personnalisé ainsi qu'un premier financement pour aider les jeunes qui le souhaitent à concrétiser leurs projets, notamment de création de petites et moyennes entreprises. Ils pourront alors être intégrés dans le projet de création de 20 000 PME au Congo, soutenu par Rawbank. Toujours prête à offrir des opportunités de développements personnel et professionnel à la jeunesse, la banque compte organiser un concours national au sein des membres Academia, dont le vainqueur verra ses frais de scolarité pris en charge intégralement par Rawbank.

Françoise Kieliende Muzinande : Un parcours inspirant

Françoise Kieliende Muzinande, gérante et actionnaire majoritaire de F. THABITA Sarl, représente la détermination et la réussite de l'entrepreneuriat féminin en République démocratique du Congo. Inspirée par sa mère, elle a puisé dans la discipline et la résilience les fondations de son succès.

Depuis près de 20 ans, Françoise s'est engagée avec passion dans le monde des affaires, guidée par l'honnêteté, la détermination et la recherche permanente de la perfection. Son parcours témoigne d'une volonté inébranlable de réussir, soutenue par une formation continue et un souci constant d'innovation.

À la tête de F. THABITA Sarl, Françoise offre une gamme complète de services aux entreprises, allant du nettoyage à l'aménagement d'espaces verts, en

passant par la gestion des déchets et la désinsectisation. Elle ne se contente pas de réussir sur le plan commercial; elle s'investit également dans des initiatives sociales et environnementales, notamment à travers sa fondation qui gère un centre hospitalier offrant des soins abordables à la communauté locale.

Françoise reconnaît surtout l'importance du soutien et de l'accompagnement de Rawbank dans son parcours entrepreneurial.

Avec son slogan "Notre business fera toujours briller le vôtre", Françoise Kieliende Muzinande incarne l'esprit d'audace et d'excellence de l'entrepreneuriat congolais, que soutient la Rawbank.

Son parcours inspirant témoigne de sa détermination à contribuer au développement économique et social de son pays.



Grâce au programme Lady's First de Rawbank, j'ai trouvé non seulement de nombreuses sources d'inspiration, mais aussi un réseau solide et un soutien précieux, indispensables pour faire grandir mon entreprise.

— Françoise Kieliende Muzinande

+ de 1500
femmes au sein
du programme
Lady's First

+ de 750
femmes
membres du
Lady's First Club

+ de 4000
membres du projet
MUFFA sur le territoire
congolais

+ de 1000
femmes formées
grâce au partenariat
Rawbank/MUFFA

**Plus de 12 000
jeunes Congolais**

âgés de 13 à 25 ans profitent chaque année des nombreux services du programme Academia



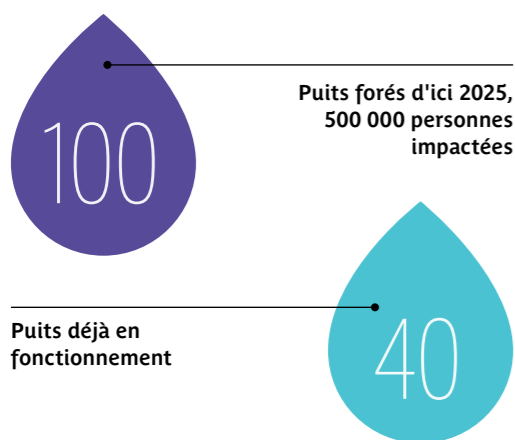
— Etre aux côtés de celles et ceux qui en ont le plus besoin

Depuis 2017, Rawbank inscrit sa stratégie RSE dans le cadre global des 17 objectifs de développement durable (ODD), au travers de son adhésion à l'initiative Global Compact des Nations-Unies qui invite les entreprises à adopter et à soutenir un ensemble de valeurs fondamentales, dans quatre domaines : les droits de l'Homme, les normes de travail, l'environnement et la lutte contre la corruption, couverts par les dix principes fondateurs. Membre du conseil d'administration de Global Compact au Congo, Rawbank participe à l'élaboration de la stratégie globale.

La banque s'est plus particulièrement investie dans l'atteinte de six des dix-sept ODD : l'éradication de la pauvreté, la bonne santé et le bien-être, l'éducation, l'égalité entre les sexes, la lutte contre le changement climatique, et l'accès à l'eau pour tous.

Garantir l'accès de tous à l'eau potable

Parmi ses projets RSE les plus significatifs, Rawbank travaille depuis 2022 sur la question de l'approvisionnement en eau potable pour les populations des zones rurales à travers le territoire du Congo. L'objectif de cette initiative est de pouvoir forer au moins 100 puits d'ici à 2025, pour desservir au quotidien un demi-million de personnes. Le projet porte sur la construction de châteaux d'eau et la réalisation de forages, afin de pallier aux carences constatées dans certaines zones du pays. Quarante puits sont déjà en fonctionnement et dix le seront au cours de l'année 2024 générant ainsi un impact sur plus de 3300 personnes.



Rawbank a également, via les entrepreneurs chargés d'installer ces forages, dispensé des cycles de formation dans les églises, les écoles et les centres de santé des localités concernées pour garantir une gestion efficace et durable des installations. En permettant l'arrivée de ces équipements, la banque participe à la lutte contre les maladies d'origine hydrique au sein des communautés locales.

Accès à l'eau

La présence des forages permet de faciliter la collecte d'eau qui est une tâche pénible en raison des difficultés d'accès liés à la distance et au temps de trajet.

80% des répondants déclarent que depuis la construction du forage, aller chercher de l'eau est une tâche plus facile.

La construction de forages permet un gain de temps important, temps qui peut être consacré à du repos ou à une activité professionnelle. Ce gain de temps varie selon les régions. Pour deux trajets, les bénéficiaires des sites de la région de Kinshasa gagnent en moyenne 45 minutes par jour, tandis que les bénéficiaires des sites du Kongo-Central gagnent 1h15 par jour.

55 minutes/jour

→ Temps gagné au global par les bénéficiaires.

La construction du forage a également permis une augmentation de la consommation d'eau, notamment pour l'hygiène.

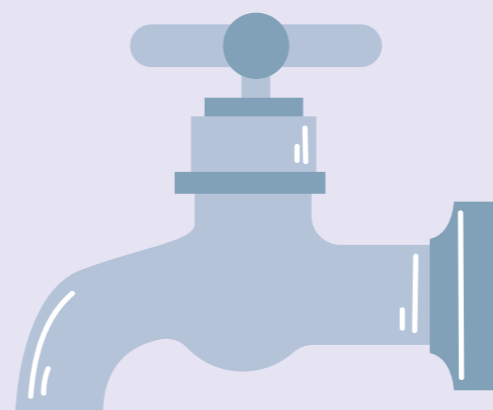
81% des répondants au global déclarent utiliser davantage d'eau depuis la construction des puits.

Sécurité

Les femmes et les enfants étant responsables de la collecte d'eau, la sécurité est également un enjeu important, avec des risques d'attaque, d'agression ou d'accidents sur le chemin. Dans ce contexte, la construction d'un forage proche des habitants et dans une enceinte change la donne pour de nombreux bénéficiaires.

91% des répondants déclarent se sentir plus en sécurité pour aller chercher de l'eau depuis la construction du forage.

Une habitante de Selembao (Kinshasa) a ajouté : **"Avant, c'était dangereux d'aller plus loin, car il y avait des risques de désordre et d'attaque. On y allait en groupe et on abandonnait nos bidons pour fuir en cas de danger. Avec le puits ici, l'église protège et supervise, c'est sécurisé."**



Garantir l'accès de tous à l'eau potable

Revenus

La présence d'un forage à proximité a également un impact sur l'activité professionnelle des bénéficiaires.

Hygiène

L'accès facilité à l'eau permet également une amélioration de l'hygiène.

80% des répondants déclarent se laver plus souvent le corps

76% déclarent que leurs enfants reçoivent plus de lavages corporels

Témoignage : Un bénéficiaire de Camp Luka a déclaré : **"Avant, on devait réfléchir et s'organiser pour les douches et l'utilisation de l'eau, aujourd'hui on est plus à l'aise."**

Santé

L'accès à une eau propre et fiable est également un vecteur incontournable de la santé, notamment pour prévenir les maladies hydriques. L'impact est plus visible au Kongo-Central car dans les zones rurales, les habitants s'approvisionnent en eau à la source ou à la rivière, faute d'alternatives, en dépit des risques élevés de contamination.

51% des répondants dans la région de Kinshasa constatent une amélioration de leur état de santé.

84% des répondants au Kongo Central constatent une amélioration de leur état de santé.

92% des répondants se disent satisfaits de la qualité de l'eau du puits

"C'est un ouf de soulagement depuis qu'on a le forage" — déclare une habitante de Mbanza Ngungu au Kongo Central.

41% des répondants déclarent que l'accès au forage les aide dans leurs activités professionnelles.

— Nos engagements de mécénats et de sponsoring

Consciente des responsabilités liées à son statut dans le pays, Rawbank multiplie les contributions à tous les niveaux de la société congolaise et auprès de ses multiples communautés. Aucune « sphère » n'est oubliée et plus d'une soixantaine d'opérations ou d'événements en tout genre ont été sponsorisés par la banque rien qu'en 2023.

Présente sur de nombreux rendez-vous sportifs, culturels ou éducatifs, Rawbank a également participé aux principaux événements économiques et commerciaux du pays, ainsi qu'à des forums essentiels sur la gouvernance en matière de lutte anti-blanchiment ou sur les innovations scientifiques et technologiques, telles que celles présentées à l'Africa Tech Invest. En matière de RSE, le point d'orgue a certainement été de pouvoir accompagner la cellule gouvernementale congolaise sur la Nouvelle économie du Climat, lors de la COP 28 de Dubaï. Sans oublier de mentionner les nombreuses opérations de mécénats menées à travers le pays, pour soutenir divers orphelinats encore lutter contre la violence faite aux femmes.

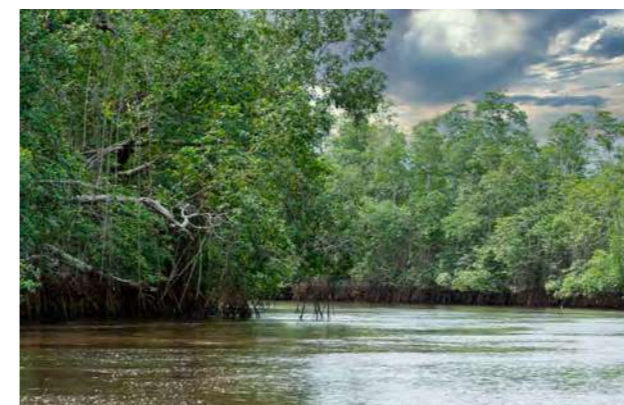
Par la multiplicité et la diversité de ses opérations de mécénats et de sponsorings, Rawbank s'ancre toujours un peu plus dans l'écosystème congolais et renforce ainsi ses connaissances en même temps que ses capacités d'adaptation face à un environnement local en constante évolution.

Rawbank se distingue par son engagement continu envers la société congolaise à travers une série d'initiatives de sponsoring et de mécénat. En 2023, la banque a parrainé la construction d'un terrain de basketball à l'Université Catholique du Congo, renforçant ainsi son partenariat avec l'une des institutions éducatives de premier plan dans le pays. L'inauguration de cet espace sportif, en présence du bourgmestre de la commune de Mont-Ngafula, de représentants religieux et de partenaires, a symbolisé un nouveau jalon dans le partenariat solide entre la banque congolaise et l'université. Outre sa contribution à la promotion du sport, cette initiative offre un espace vital pour la pratique sportive et le rassemblement des étudiants et de la communauté locale.



Consciente de l'importance de la préservation de l'environnement, Rawbank a renouvelé son soutien au Parc Marin des Mangroves, une réserve naturelle située à l'embouchure du fleuve du Congo. Depuis 2013, Rawbank apporte un soutien financier continu à ce projet visant à protéger l'écosystème unique du littoral congolais. En plus de sa contribution financière, Rawbank s'engage activement à sensibiliser le public à l'importance de la conservation marine et à renforcer le tourisme dans la région. Grâce à son soutien, le Parc Marin des Mangroves dispose désormais d'infrastructures améliorées comme des écloseries et des équipements de tourisme, permettant ainsi de mieux préserver et promouvoir la réserve naturelle.

Par ailleurs, en reconnaissance de son rôle social et de sa responsabilité envers la communauté, Rawbank a étendu son soutien aux détenus de la prison centrale de Makala. Dans le cadre de sa politique RSE, axée sur les enjeux sociaux et environnementaux, la banque a pris des mesures concrètes pour améliorer les conditions de vie des détenus comme l'installation de lampes solaires, la fourniture d'eau potable, la distribution de vêtements et l'assistance médicale.



Une mangrove du fleuve Congo



04.

Nos instances de
gouvernance



Toham 2024

Notre Conseil
d'Administration

Nos Comités
spécialisés

Notre Comité
Exécutif

Notre Conseil d'Administration



Membres du Conseil d'Administration

Président

- 01. Mazhar RAWJI**
Président du Conseil
d'Administration et membre du
Comité de Crédits du Conseil

Administrateurs exécutifs

- 02. Antoine KIALA NDOMBELE**
Directeur de la trésorerie,
membre du Comité Exécutif
- 03. Mustafa RAWJI**
Directeur général,
Président du Comité Exécutif

Administrateurs non exécutifs

- 04. Michel NOTEBAERT**
Membre du Comité de Crédits
du Conseil
- 05. Guy SAUVANET**
Président du Comité de Crédits
du Conseil, membre du Comité
d'Audit et de celui d'Éthique &
Conformité
- 06. Zain RAWJI**
Administrateur non-exécutif et
membre du Comité des Nominations
& des Rémunérations (CNR) et du
Comité Éthique & Conformité
- 07. Thierry TAEYMANS**
Administrateur non-exécutif

Administrateurs indépendants

- 08. Benjamin NZAILU**
Président du Comité
d'Audit et membre du CNR
- 09. Adrien de HEMPTINNE**
Président du Comité
Éthique et Conformité,
membre du Comité Risques
- 10. Olivier Nour NOEL**
Président du Comité
Risques et membre
du Comité d'Audit
- 11. Paul CARDOEN**
Président du CNR et du Comité
Information & Technologie du
Conseil, membre du Comité Risques
- 12. Isabelle LESSEDJINA**
Membre du Comité Éthique
et Conformité et du Comité
Information & Technologie du Conseil

Nos comités spécialisés

Le Comité d'Audit

Il assiste le Conseil d'administration dans l'exercice de sa fonction de surveillance dans :

- Le contrôle interne
- Le reporting des informations financières et comptables
- L'exercice des missions des Commissaires aux comptes
- La surveillance des activités du département d'audit interne.

Le Comité des Risques

Il assiste le Conseil d'administration dans :

- La gestion des risques
- La détermination de l'appétence pour le risque
- La surveillance de sa mise en œuvre par l'organe exécutif
- La surveillance de la fonction des risques.

Le Comité d'Éthique et de Conformité

Le Comité d'Éthique et de Conformité a pour mission :

- De superviser la fonction du contrôle de conformité
- De s'assurer que l'activité de la banque est conduite en conformité avec les normes légales et réglementaires en vigueur.

Le Comité des Nominations et des Rémunérations

Il assiste le Conseil d'administration dans :

- La sélection et la nomination des membres de l'organe exécutif et des responsables de différentes fonctions sensibles
- La participation à la détermination d'un système global des rémunérations approprié au vu de la culture d'entreprise, de l'appétence au risque, des activités et de la rentabilité de la société.

Le Comité de Crédits du Conseil

Le Comité de Crédits du Conseil a pour mission de :

- Surveiller la gestion du risque crédit de la banque en application des règles prévues dans la politique des crédits
- Décider de l'octroi des crédits de montants représentant un grand risque suivant la politique d'appétence au risque.

Le Comité Information & Technologie

Le Comité Information & Technologie a pour mission de :

- Aider le Conseil d'Administration à s'acquitter de ses responsabilités de gouvernance de la stratégie de la Banque en matière de technologies et de systèmes d'informations
- Assurer un contrôle et surveillance de la bonne gestion des risques en matière de technologies et de systèmes d'information, notamment les risques liés à la transition digitale, le risque cyber sécurité et la protection des données.

Notre Comité Exécutif



Président

Mustafa RAWJI

Directeur général,
Président du Comité Exécutif

Membres



Nadeem AKHTAR

Directeur Général Adjoint
Support & Infrastructures



**Antoine KIALA
NDOMBELE**

Directeur de la trésorerie



Christian KAMANZI

Directeur Général Adjoint
Administration & Risques



**Thomas
DE DREUX-BREZE**

Directeur de la Stratégie



Dave LECHUANGE

Directeur des Risques



Etienne MABUNDA

Directeur Commercial



Naïma ISSAWI

Directrice
Performance & Réseau



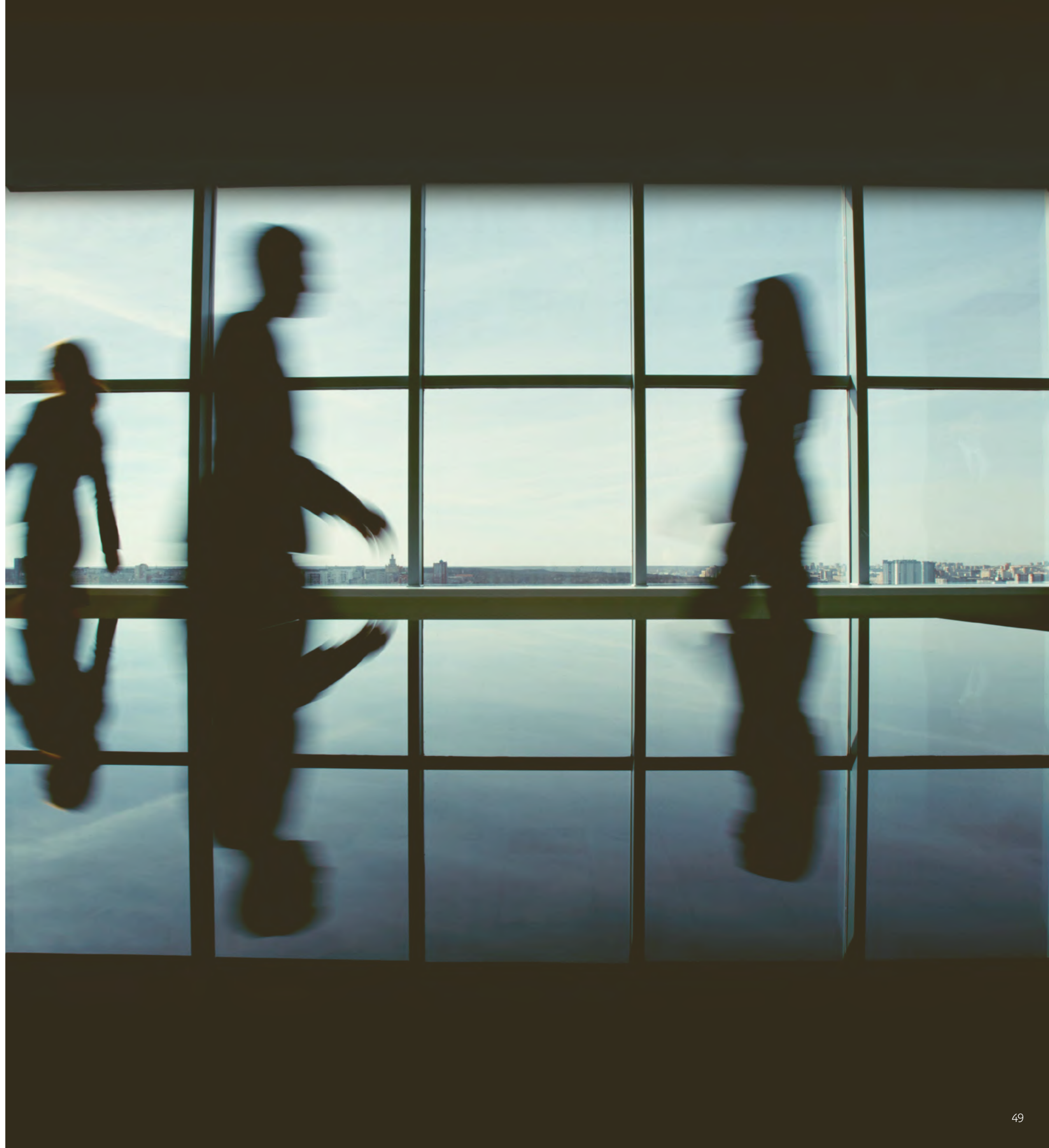
Baby PALLIPADAN

Directeur Financier



Isaac KALALA

Directeur de la Conformité
et de la RSE



05.

Notre

Rapport financier



Rapport du commissaire aux comptes sur les états financiers annuels

Exercice clos le 31 décembre 2023

Aux actionnaires de la société Rawbank, S.A.

En exécution de la *mission* qui nous a été confiée par votre assemblée générale ordinaire, nous vous présentons notre rapport relatif à l'exercice clos le 31 décembre 2023, sur :

- L'audit des états financiers annuels de la société Rawbank, S.A., tels qu'ils sont joints au présent rapport qui se caractérisent par les chiffres clés suivants exprimés en milliers de francs congolais (CDF) :

	2023	2022
Total bilan	: 12 896 237 495	8 419 520 390
Capitaux propres y compris le résultat de l'exercice	: 1 270 820 164	682 915 317
Résultat net de l'exercice	: 488 261 210	165 593 112
Produits nets Bancaires	: 1 234 094 194	734 024 600

- Les vérifications spécifiques prévues par la loi et les autres informations.

Les états financiers de votre société ont été arrêtés par le Conseil d'Administration le 06 avril 2024 sur la base des éléments disponibles à cette date.

I. AUDIT DES ÉTATS FINANCIERS ANNUELS

Opinion

Nous avons effectué l'audit des états financiers annuels de la société Rawbank, S.A., comprenant le bilan au 31 Décembre 2023, le compte de résultat, le tableau des flux de trésorerie, ainsi qu'un résumé des principales méthodes comptables et d'autres informations explicatives contenues dans les notes aux états financiers.

A notre avis, les états financiers annuels sont réguliers et sincères et donnent une image fidèle du résultat des opérations de l'exercice écoulé ainsi que de la situation financière et du patrimoine de la société à la fin de cet exercice conformément aux règles et méthodes comptables applicables aux établissements de crédit (Guide Comptable des Etablissements de Crédit) en vigueur en République Démocratique du Congo.

Fondement de l'opinion

Nous avons effectué notre audit selon les normes internationales d'audit (« ISA »), conformément aux prescriptions du Règlement N°01/2017/CM/OHADA portant harmonisation des pratiques des professionnels de la comptabilité et de l'audit. Les responsabilités qui nous incombent en vertu de ces normes sont plus amplement décrites dans la section « Responsabilités du commissaire aux comptes relatives à l'audit des états financiers annuels » du présent rapport. Nous sommes indépendants de la société conformément au Code d'éthique des professionnels de la comptabilité et de l'audit édicté par le Règlement N°01/2017/CM/OHADA précité, et des règles d'indépendance qui encadrent le commissariat aux comptes et nous avons satisfait aux autres responsabilités éthiques qui nous incombent selon ces règles. Nous estimons que les éléments probants que nous avons recueillis sont suffisants et appropriés pour fonder notre opinion d'audit.

Responsabilités de la direction et du Conseil d'Administration relatives aux états financiers annuels.

Les états financiers annuels ont été établis par la direction et arrêtés par le Conseil d'Administration.

La direction est responsable de la préparation et de la présentation sincère des états financiers annuels conformément aux règles et méthodes comptables applicables aux établissements de crédit en République Démocratique du Congo, ainsi que du contrôle interne qu'elle estime nécessaire pour permettre la préparation des états financiers annuels ne comportant pas d'anomalies significatives, que celles-ci proviennent de fraudes ou résultent d'erreurs.

Lors de la préparation des états financiers annuels, il incombe à la direction d'évaluer la capacité de la société à poursuivre son exploitation, de fournir, le cas échéant, des informations relatives à la continuité d'exploitation et d'appliquer la base de continuité d'exploitation, sauf si la direction a l'intention de mettre la société en liquidation ou de cesser ses activités ou s'il n'existe aucune autre solution alternative réaliste qui s'offre à elle.

Il incombe au Conseil d'Administration de surveiller le processus d'élaboration de l'information financière de la société.

Responsabilités du commissaire aux comptes relatives à l'audit des états financiers annuels

Nos objectifs sont d'obtenir l'assurance raisonnable que les états financiers annuels pris dans leur ensemble ne comportent pas d'anomalies significatives, que celles-ci proviennent de fraudes ou résultent d'erreurs, et d'émettre un rapport d'audit contenant notre opinion. L'assurance raisonnable correspond à un niveau élevé d'assurance, qui ne garantit toutefois pas qu'un audit réalisé conformément aux normes « ISA » permettra de toujours détecter toute anomalie significative existante. Les anomalies peuvent provenir des fraudes ou résulter d'erreurs et sont considérées comme significatives lorsqu'il est raisonnable de s'attendre à ce que, prises individuellement ou en cumulé, elles puissent influencer les décisions économiques que les utilisateurs des états financiers annuels prennent en se fondant sur ceux-ci.

Nos responsabilités pour l'audit des états financiers annuels sont décrites de façon plus détaillée dans l'annexe 1 du présent rapport du commissaire aux comptes.

II. VÉRIFICATIONS SPÉCIFIQUES PRÉVUES PAR LA LOI

Nous avons également procédé aux vérifications spécifiques prévues par la loi.

2.1 Vérification des autres informations

La responsabilité des autres informations incombe au Conseil d'Administration. Les autres informations se composent des informations contenues dans le rapport de gestion et des documents adressés aux actionnaires sur la situation financière.

Notre opinion sur les états financiers annuels ne s'étend pas aux autres informations et nous n'exprimons aucune forme d'assurance que ce soit sur ces informations.

Dans le cadre de notre mandat de commissariat aux comptes, notre responsabilité est, d'une part, de faire les vérifications spécifiques prévues par la loi, et ce faisant, à vérifier la sincérité et la concordance avec les états financiers annuels des informations données dans le rapport de gestion du Conseil d'Administration, et dans les documents adressés aux actionnaires sur la situation financière et les états financiers annuels, et à vérifier, dans tous leurs aspects significatifs, le respect de certaines obligations légales et réglementaires. D'autre part, notre responsabilité consiste également à lire les autres informations et, par conséquent, à apprécier s'il existe une incohérence significative entre celles-ci et les états financiers ou la connaissance que nous avons acquise lors de l'audit, ou encore si les autres informations semblent comporter une anomalie significative.

Si à la lumière des travaux que nous avons effectués lors de nos vérifications spécifiques ou sur les autres informations, nous concluons à la présence d'une anomalie significative, nous sommes tenus de signaler ce fait.

Nous n'avons pas d'observation à formuler sur la sincérité et la concordance avec les états financiers annuels des informations données dans le rapport de gestion du Conseil d'Administration, et dans les autres documents adressés aux actionnaires sur la situation financière et les états financiers annuels.

2.2 Vérification du registre des titres nominatifs

En application de l'article 746-2 de l'Acte uniforme de l'OHADA relatif au droit des sociétés commerciales et du GIE révisé, nous avons également procédé au contrôle des registres des titres nominatifs tenus par la société.

Nous n'avons pas d'observation à formuler sur l'existence et la bonne tenue de ces registres.

2.3 Autres vérifications spécifiques

Nos diligences devraient aussi porter sur le contrôle des différents ratios prudentiels conformément à l'instruction n°14 de la Banque Centrale du Congo relative aux normes prudentielles de gestion et aussi sur les informations qualitatives et quantitatives repris dans le rapport pilier III établi conformément à l'instruction 55 relative à la discipline des marchés.

A la date du présent rapport, conformément aux dispositions des instructions précitées, nous n'avons pas d'observations majeures à formuler.

Kinshasa, le 12 avril 2024

Le Commissaire aux Comptes
Deloitte Services SARL



Prof. Bob David NZOIMBENGENE L.
Associé
Expert-Comptable

ANNEXE 1 :

PORTANT SUR LES RESPONSABILITES DU COMMISSAIRE AUX COMPTES RELATIVES A L'AUDIT DES ETATS FINANCIERS

Cette annexe fait partie intégrante de notre rapport de commissariat aux comptes.

Dans le cadre de nos diligences, nous nous conformons successivement :

- aux exigences des Normes Internationales d'Audit (« ISA ») et ;
- aux obligations spécifiques édictées par l'acte uniforme de l'OHADA relatif aux droits des sociétés commerciales et du GIE.

De manière plus détaillée,

- nous nous conformons aux règles d'éthique relatives à l'audit des états financiers annuels édictées par le Code d'éthique et de déontologie des experts-comptables de la République Démocratique du Congo (*le cas échéant, le Code de déontologie des professionnels comptables du Conseil des normes internationales de déontologie comptable (le code de l'IESBA)*) et les règles d'indépendance qui encadrent le commissariat aux comptes;
- nous faisons preuve d'esprit critique qui implique d'être attentifs aux éléments probants qui contredisent d'autres éléments probants recueillis, aux informations qui remettent en cause la fiabilité de documents et de réponses apportées aux demandes de renseignements à utiliser en tant qu'éléments probants, aux situations qui peuvent révéler une fraude possible, aux circonstances qui suggèrent le besoin de mettre en œuvre des procédures d'audit en supplément de celles requises par les Normes ISA ;
- nous faisons preuve de jugement professionnel lors de la conduite de l'audit en particulier pour les décisions portant sur le caractère significatif et le risque d'audit, la nature, le calendrier et l'étendue des procédures d'audit à mettre en œuvre pour satisfaire les diligences requises par les normes ISA et pour recueillir des éléments probants, le fait de déterminer si des éléments probants suffisants et appropriés ont été recueillis, et si des travaux supplémentaires sont nécessaires pour atteindre les objectifs des normes ISA et, par voie de conséquence, les objectifs généraux de l'auditeur, l'évaluation des jugements de la direction portant sur le suivi du référentiel comptable applicable, le fondement des conclusions tirées des éléments probants recueillis, par exemple l'appréciation du caractère raisonnable des évaluations faites par la direction lors de l'établissement des états financiers ;
- nous préparons tout au long de l'audit une documentation qui fournisse une trace suffisante et appropriée des travaux, fondements de notre rapport d'audit et des éléments démontrant que l'audit a été planifié et réalisé selon les Normes ISA et dans le respect des exigences législatives et réglementaires applicables;
- nous identifions et évaluons les risques que les états financiers comportent des anomalies significatives, que celles-ci résultent de fraudes ou d'erreurs, concevons et mettons en œuvre des procédures d'audit en réponse à ces risques, et réunissons des éléments probants suffisants et appropriés pour fonder notre opinion. Le risque de non-détection d'une anomalie significative résultant d'une fraude est plus élevé que celui d'une anomalie significative résultant d'une erreur car la fraude peut impliquer la collusion, la falsification, les omissions volontaires, les fausses déclarations ou le contournement du contrôle interne ;
- nous recueillons, le cas échéant, des éléments probants suffisants et appropriés concernant le respect des dispositions des textes législatifs et réglementaires dont il est admis qu'elles ont une incidence directe sur la détermination des données chiffrées significatives enregistrées et l'information fournie dans les états financiers, mettons en œuvre des procédures d'audit spécifiques visant à identifier les cas de non-respect d'autres textes législatifs et réglementaires

qui peuvent avoir une incidence significative sur les états financiers, et apporter une réponse appropriée aux cas avérés ou suspectés de non-respect des textes législatifs et réglementaires identifiés au cours de l'audit ;

- nous fournissons également au Conseil d'Administration une déclaration précisant que nous nous sommes conformés aux règles de déontologie pertinentes concernant l'indépendance, et leur communiquons, le cas échéant, toutes les relations et les autres facteurs qui peuvent raisonnablement être considérés comme susceptibles d'avoir une incidence sur notre indépendance ainsi que les sauvegardes connexes. Parmi les points communiqués au Conseil d'Administration, nous déterminons quels ont été les plus importants lors de l'audit des états financiers de la période considérée : ce sont les points clés de l'audit. Nous décrivons ces points dans notre rapport, sauf si la loi ou la réglementation en empêchent la communication ou si, dans des circonstances extrêmement rares, nous déterminons que nous ne devrions pas communiquer un point dans notre rapport parce que l'on peut raisonnablement s'attendre à ce que les conséquences néfastes de la communication de ce point dépassent les avantages qu'elle aurait au regard de l'intérêt public ;
- nous prenons connaissance du contrôle interne de la société afin de définir des procédures d'audit appropriées aux circonstances, et non dans le but d'exprimer une opinion sur l'efficacité du contrôle interne de la société. Lorsque des faiblesses significatives sont identifiées, nous les communiquons à la direction, le cas échéant, au Conseil d'Administration ;
- nous évaluons l'incidence sur l'audit des anomalies relevées et l'incidence sur les états financiers des anomalies non corrigées, s'il en existe. Nous les communiquons au niveau approprié de la direction, à moins que ceci ne lui soit interdit par la loi ou la réglementation ;
- nous apprécions le caractère approprié des méthodes comptables retenues et le caractère raisonnable des estimations comptables faites par la direction, de même que des informations y afférentes fournies par cette dernière ;
- nous apprécions la présentation d'ensemble, la structure et le contenu des états financiers, y compris les informations fournies dans les notes, et apprécions si les états financiers reflètent les opérations et événements sous-jacents d'une manière propre à donner une image fidèle ;
- nous identifions les relations et des transactions avec les parties liées, que le référentiel comptable applicable établisse ou non des règles en la matière, pour être en mesure de relever des facteurs de risque de fraudes, s'il en existe, découlant de relations et de transactions avec les parties liées, qui sont pertinents pour l'identification et l'évaluation des risques d'anomalies significatives provenant de fraudes, et conclure, sur la base des éléments probants recueillis, si les états financiers, pour autant qu'ils soient affectés par ces relations et ces transactions sont présentés sincèrement ou ne sont pas trompeurs. En outre, lorsque le référentiel comptable applicable contient des règles concernant les parties liées, nous recueillons les éléments probants suffisants et appropriés pour déterminer si les relations et les transactions avec les parties liées ont été correctement identifiées et comptabilisées dans les états financiers et si une information pertinente les concernant a été fournie dans ceux-ci ;
- nous recueillons les éléments probants suffisants et appropriés montrant que les événements survenus entre la date des états financiers et la date de notre rapport, nécessitant un ajustement des états financiers ou une information à fournir dans ceux-ci, ont fait l'objet d'un traitement approprié dans les états financiers conformément au référentiel comptable applicable ;
- nous concluons quant au caractère approprié de l'utilisation par la direction du principe comptable de continuité d'exploitation et, selon les éléments probants recueillis, quant à l'existence ou non d'une incertitude significative liée à des événements ou situations susceptibles de jeter un doute important sur la capacité de la société à poursuivre son exploitation. Si nous concluons à l'existence d'une incertitude significative, nous sommes tenus d'attirer l'attention des lecteurs de notre rapport sur les informations fournies dans les états financiers au sujet de cette incertitude ou, si ces informations ne sont pas adéquates, d'exprimer une opinion modifiée. Nos conclusions s'appuient sur les éléments recueillis jusqu'à la date de notre rapport ;

- nous obtenons des déclarations écrites de la Direction Générale et, le cas échéant, du Conseil d'Administration, confirmant que celle-ci considère avoir satisfait à ses responsabilités relatives à l'établissement des états financiers ainsi qu'à l'exhaustivité des informations qui nous ont été fournies. En outre, nous confortons d'autres éléments probants relatifs aux états financiers ou à des assertions spécifiques contenues dans ceux-ci au moyen de ces déclarations écrites si nous estimons nécessaire ou si celles-ci sont requises par d'autres normes ISA ;
- nous nous assurons, tout au long de l'audit, que l'égalité entre les associés est respectée, notamment que toutes les actions d'une même catégorie bénéficient des mêmes droits ;
- nous devons signaler à la plus prochaine Assemblée Générale, les irrégularités et les inexactitudes relevées lors de l'audit. En outre, nous devons signaler au ministère public les faits délictueux dont nous avons eu connaissance au cours l'audit, sans que notre responsabilité puisse être engagée par cette révélation ;
- nous avons l'obligation du respect du secret professionnel pour les faits, actes et renseignements dont nous avons eu connaissance.

Déclaration de la direction relative à la tenue du registre des titres nominatifs

Attestation de la tenue des registres de titres nominatifs

Conformément à l'article 746-1 de l'Acte uniforme de l'OHADA révisé relatif au droit des sociétés commerciales et du GIE, nous déclarons avoir ouvert des registres de titres nominatifs émis par notre société. Nous confirmons que ces registres sont à jour comme l'exige l'article 746-2 dudit Acte uniforme.

CELESTIN KAMANIZI MUMINDO
Directeur Général Adjoint

Le Directeur Général

Le Président du Conseil d'administration

Fait à Kinshasa, le 20 février 2024

Etats financiers annuels

RAWBANK S.A**BILANS AU 31 DECEMBRE 2023 ET 31 DECEMBRE 2022**
(Exprimés en milliers de Francs Congolais - FC)

ACTIF	Note	31/12/2023	31/12/2022
Trésorerie et opérations interbancaires			
Caisses et Banque Centrale du Congo	4	1 620 088 117	1 287 738 482
Correspondants bancaires	5	5 940 630 139	3 864 190 714
Portefeuille d'investissement	6	<u>775 998 839</u>	<u>213 229 451</u>
		8 336 717 095	5 365 158 647
Opérations avec la clientèle			
Portefeuille effets commerciaux	7	92 780 848	67 334 467
Crédits à la clientèle	8	<u>3 866 143 642</u>	<u>2 576 354 118</u>
		3 958 924 490	2 643 688 585
Comptes des tiers et de régularisation			
Comptes de régularisation de l'actif	9	188 514 483	74 097 902
Divers actifs	10	<u>4 482 609</u>	<u>3 504 849</u>
		192 997 092	77 602 751
Valeurs immobilisées			
Immobilisations corporelles nettes	11	402 780 875	329 665 667
Garanties et cautions	12	<u>4 817 943</u>	<u>3 404 740</u>
		407 598 818	333 070 407
Total Actif		12 896 237 495	8 419 520 390
COMPTES D'ORDRE			
		31/12/2023	31/12/2022
Engagements donnés	36	1 239 784 087	1 060 108 084
Engagements reçus	37	2 025 608 095	1 319 886 215
Engagements internes	38	<u>14 451 777</u>	<u>15 784 849</u>
TOTAL COMPTES D'ORDRE		3 279 843 959	2 395 779 148

Les notes 1 à 38 font partie intégrante des états financiers.

RAWBANK S.A**BILANS AU 31 DECEMBRE 2023 ET 31 DECEMBRE 2022**
(Exprimés en milliers de Francs Congolais - FC)

PASSIF	Note	31/12/2023	31/12/2022
Trésorerie et opérations interbancaires			
Banque Centrale du Congo	13	131 387 643	320 105 402
Comptes à vue banques locales		5 999 155	2 402 693
Comptes à vue des correspondants étrangers	13	140 231 377	-
Emprunt BCC à Court Terme		<u>234 000 000</u>	-
		511 618 175	322 508 095
Opérations avec la clientèle			
Dépôts et comptes courant à vue	14	8 253 719 687	5 268 227 539
Dépôts à terme	15	<u>1 786 495 946</u>	<u>1 262 858 821</u>
		10 040 215 633	6 531 086 360
Comptes des tiers et de régularisation			
Comptes de régularisation du passif	16	553 501 787	447 507 836
Divers passifs	17	<u>179 108 526</u>	<u>168 305 700</u>
		732 610 313	615 813 536
Capitaux permanents			
Fonds propres			
Capital	18	143 684 731	143 684 731
Prime d'émission		139 812 639	111 301 827
Réserves légales		53 073 588	25 691 427
Report à Nouveau		186 596 857	52 011 932
Plus-value de réévaluation	19	121 168 508	122 855 450
Autres provisions réglementées	19	51 838 390	-
Provision pour reconstitution capital		49 228 721	36 560 664
Provision réglementaire (Créances saines)	20	37 155 520	25 216 174
Résultat de la période		<u>488 261 210</u>	<u>165 593 112</u>
		1 270 820 164	682 915 317
Provisions			
Provisions retraite		32 842 869	26 145 500
Provision litiges juridiques		19 747 278	11 165 000
Autres provisions générales		<u>37 155 519</u>	<u>25 216 173</u>
		89 745 666	62 526 673
Autres ressources permanentes			
Emprunt subordonné	21	-	50 750 000
Emprunt Obligataire	22	89 250 000	71 050 000
Emprunt Financiers	23	<u>161 977 544</u>	<u>82 870 409</u>
		251 227 544	204 670 409
Total Passif		12 896 237 495	8 419 520 390

Les notes 1 à 38 font partie intégrante des états financiers.

RAWBANK S.A**COMPTES DE PROFITS ET PERTES AU 31 DECEMBRE 2023 ET 2022**
(Exprimés en milliers de Francs Congolais - FC)

	<u>Note</u>	<u>31/12/2023</u>	<u>31/12/2022</u>
Produits sur opérations de trésorerie et opérations interbancaires	24	266 242 583	72 561 455
Produits sur opérations avec la clientèle	25	690 755 401	467 568 441
Charges sur opérations de trésorerie et opérations interbancaires	26	(12 168 763)	(3 922 940)
Charges sur opérations avec la clientèle	27	<u>(86 065 182)</u>	<u>(66 278 207)</u>
Marge d'intermédiation		<u>858 764 039</u>	<u>469 928 749</u>
Produits sur opérations bancaires diverses	28	472 750 779	340 653 512
Charge sur opérations bancaires diverses	29	(3 683 354)	(11 526 472)
Autres charges bancaires	30	<u>(93 737 270)</u>	<u>(65 031 189)</u>
Produit net bancaire		<u>1 234 094 194</u>	<u>734 024 600</u>
Produits accessoires	31	50 822 015	39 418 650
Charges générales d'exploitation	32	(376 837 373)	(293 407 771)
Charges du personnel	33	(193 908 243)	(116 115 175)
Impôts et taxes		(22 443 211)	(16 825 825)
Dotations aux amortissements sur immobilisations		<u>(34 341 723)</u>	<u>(32 947 107)</u>
Résultat brut d'exploitation		<u>657 385 659</u>	<u>314 147 372</u>
Dotations aux provisions et reprises sur amortissements	34	(69 793 942)	(29 628 564)
Dotations provision pour reconstitution capital		(3 302 764)	-
Reprise provision règlementée		8 496 049	-
Résultat exceptionnel	35	<u>15 696 620</u>	<u>(28 553 168)</u>
Résultat courant avant impôt		<u>608 481 622</u>	<u>255 965 640</u>
Impôts sur le bénéfice et profit		(120 220 412)	(90 372 528)
Résultat de la période		<u>488 261 210</u>	<u>165 593 112</u>

Les notes 1 à 38 font partie intégrante des états financiers.

RAWBANK S.A.**ETAT DE VARIATIONS DES CAPITAUX PROPRES**
AU 31 DECEMBRE 2023
(Exprimé en Milliers de Francs Congolais - FC)

	<u>Mouvements de la période</u>					
	<u>Solde au 01/01/2023</u>	<u>Augmentation</u>	<u>Diminution</u>	<u>Distribution des dividendes</u>	<u>Effets d'actualisation</u>	<u>Solde au 31/12/2023</u>
Capital	143 684 731	-	-	-	-	143 684 731
Prime d'émission	111 301 827	-	-	-	28 510 812	139 812 639
Réserves légales	25 691 427	16 559 311	-	-	10 822 850	53 073 588
Report à nouveau	52 011 932	96 533 801	-	-	38 051 124	186 596 857
Plus-value de réévaluation	122 855 450	50 151 448	(51 838 390)	-	-	121 168 508
Autres provisions règlementées	-	51 838 390	-	-	-	51 838 390
Provisions pour reconstitution capital	36 560 664	3 302 764	-	-	9 365 293	49 228 721
Provision réglementaire (Créances saines)	25 216 174	11 939 346	-	-	-	37 155 520
Résultat de la période	<u>165 593 112</u>	<u>488 261 210</u>	<u>(113 093 112)</u>	<u>(52 500 000)</u>	-	<u>488 261 210</u>
	<u>682 915 317</u>	<u>718 586 270</u>	<u>(164 931 502)</u>	<u>(52 500 000)</u>	<u>86 750 079</u>	<u>1 270 820 164</u>

Les notes 1 à 38 font partie intégrante des états financiers

RAWBANK S.A**TABLEAUX DE FLUX DE TRESORERIE
AU 31 DECEMBRE 2023 ET 31 DECEMBRE 2022
(Exprimés en milliers de Francs Congolais - FC)**

	<u>31/12/2023</u>	<u>31/12/2022</u>
Activités d'exploitation		
Produits d'exploitation bancaire encaissés	1 480 570 778	920 202 058
Charges d'exploitation bancaires décaissées	(499 602 796)	(447 701 418)
Sommes versées au personnel et créditeurs divers	(187 210 874)	(115 605 425)
Autres flux de trésorerie provenant des activités d'exploitation	15 696 620	(28 553 168)
Impôts sur le bénéfice	(120 220 412)	(90 372 528)
Dépôts\Retraits de dépôts auprès d'autres établissements bancaires et financiers	189 110 080	(504 431 278)
Dépôts\ Retraits de dépôts auprès de la clientèle	3 509 129 273	127 303 968
Prêts et avances\ Remboursement prêts et avances accordés à la clientèle	(1 361 151 155)	(767 189 819)
Autres comptes de tiers	85 538	140 483 324
Flux de trésorerie net provenant des activités d'exploitation	<u>3 026 407 052</u>	<u>(765 864 286)</u>
Activités d'investissement		
Régularisations	(1 686 943)	-
Moins-value sur la cession des immobilisations	237 405	6 269 821
Acquisitions des immobilisations	(46 042 998)	(60 616 030)
Garanties et cautions versées	(1 413 203)	(44 340)
Flux de trésorerie net provenant des activités d'investissement	<u>(48 905 739)</u>	<u>(54 390 549)</u>
Activités de financement		
Dividendes Distribués	(52 500 000)	-
Emprunts subordonnés et obligataires	(32 550 000)	2 100 000
Autres emprunts reçus	79 107 135	(7 025 005)
Flux de trésorerie net provenant des activités de financement	<u>(5 942 865)</u>	<u>(4 925 005)</u>
Variations nettes de liquidités et équivalents de liquidités au cours de l'exercice	<u>2 971 558 448</u>	<u>(825 179 840)</u>
Liquidités et équivalents de liquidités au début de la période	<u>5 365 158 647</u>	<u>6 190 338 487</u>
Liquidités et équivalents de liquidités en fin de la période	<u>8 336 717 095</u>	<u>5 365 158 647</u>

Les notes 1 à 38 font partie intégrante des états financiers.

RAWBANK S.A**NOTES SUR LES COMPTES ANNUELS AU 30 JUIN 2023****1. ACTIVITES**

La RAWBANK S.A. a été autorisée à se constituer par le décret présidentiel n° 040/2001 du 8 août 2001 sous la forme juridique d'une Société par Action à responsabilité Limitée, « S.A.R.L ».

A la suite de l'adhésion de la République Démocratique du Congo à l'Acte Uniforme de l'OHADA, la banque a été transformée en Société Anonyme « S.A. ». Les statuts de la banque ont été en conséquence harmonisés.

La banque est établie selon la législation bancaire de la République Démocratique du Congo telle que stipulée par l'Ordonnance-Loi n° 72/004 du 14 janvier 1972 relative à la protection de l'épargne et au contrôle des intermédiaires financiers telle que modifiée par la loi 003/2002 du 2 février 2002 relative à l'activité et au contrôle des établissements de crédit.

2. PRINCIPALES REGLES COMPTABLES APPLIQUEES**2.1. Présentation des états financiers**

Les comptes annuels sont préparés, à l'exception de la réévaluation des immobilisations, selon la méthode conventionnelle du coût historique et conformément aux principes comptables généralement admis en République Démocratique du Congo pour le secteur bancaire, aux recommandations et instructions de la Banque Centrale du Congo.

2.2. Conversion des transactions en monnaies étrangères

Les transactions en monnaies étrangères sont converties en monnaie nationale au taux de change approchant ceux applicables par le système bancaire à la date de la transaction.

Les gains ou pertes de changes réalisés en cours d'exercice sur les opérations commerciales sont enregistrés dans le compte de résultat.

Les actifs et les passifs monétaires sont convertis en monnaie nationale au taux de change en vigueur à la date du bilan.

L'ajustement sur position de change découlant de la conversion au taux de clôture des actifs et passifs en devises est reconnu en compte de profits et pertes.

2.3. Immobilisations

Les immobilisations sont enregistrées à leur coût d'acquisition corrigé par l'application des dispositions de l'Ordonnance-Loi n° 89/017 du 18 février 1989 sur la réévaluation obligatoire de l'actif immobilisé des entreprises en République Démocratique du Congo. Pour permettre aux entreprises de procéder à la réévaluation des immobilisations, le ministère des Finances ou l'Administration Fiscale publie des coefficients légaux applicables à la clôture de chaque exercice comptable.

Les amortissements sont calculés linéairement sur la valeur comptable des immobilisations selon un taux annuel en fonction de la durée de vie utile estimée.

La banque a retenu pour ses actifs immobilisés les durées de vie ci-après :

	<u>Durée de vie (Année)</u>
• Immeubles	20
• Matériel et mobilier	10
• Matériel roulant	4
• Matériel informatique	5

2.4. Provision pour reconstitution du capital social

Selon l'article 3 du Décret n° 04/049 du 20 mai 2004 complétant l'Ordonnance-Loi n° 77-332 du 20 novembre 1977 fixant les modalités d'application obligatoire du Plan Comptable Général Congolais, il est institué une provision réglementée dénommée « Provision pour Reconstitution du Capital social » en vue de préserver les Fonds Propres des Etablissements de Crédit et de Microfinance.

Le montant de la dotation au titre de cette provision est déterminé sur base de la contre-valeur en Franc Congolais du capital social exprimé en une monnaie étrangère de référence.

Ce montant représente la différence négative entre la contre-valeur au taux de change de clôture et celle à l'ouverture après prise en compte de la plus-value de réévaluation dégagée pendant l'exercice comptable.

En cas d'augmentation du capital social en cours d'exercice, les taux de change applicables seront ceux de la date de l'augmentation du capital et de la clôture de la période considérée.

Cette provision est fiscalement déductible et ne peut être utilisée que pour augmenter le capital social à ces conditions :

- La provision doit être certifiée par un Commissaire aux Comptes ;
- Elle doit faire l'objet d'une déclaration au même titre que les revenus.

3. TAUX DE CONVERSION

Les taux de conversion aux 31 décembre 2023 et 31 décembre 2022 s'établissent comme suit :

		<u>31/12/2023</u>	<u>31/12/2022</u>
1 EURO	=	2 918,36	2 154,18
1 USD	=	2 550,00	2 030,00

4. CAISSES ET BANQUE CENTRALE DU CONGO

	<u>31/12/2023</u>	<u>31/12/2022</u>
Caisses en monnaies étrangères	482 404 715	343 704 405
Caisses en monnaie locale	78 766 089	67 814 237
Banque Centrale du Congo	956 917 313	876 219 840
Valeur donnée en pension-BRI	<u>102 000 000</u>	-
	<u>1 620 088 117</u>	<u>1 287 738 482</u>

5. CORRESPONDANTS BANCAIRES

		<u>31/12/2023</u>	<u>31/12/2022</u>
Correspondants étrangers placements	(a)	5 552 360 943	3 068 686 547
Comptes ordinaires étrangers en devises	(b)	259 194 176	743 820 639
Couvertures crédits documentaires	(c)	113 603 555	30 908 476
Provisions correspondants garanties	(d)	14 877 109	20 772 738
Correspondants locaux à vue		<u>594 356</u>	<u>2 314</u>
		<u>5 940 630 139</u>	<u>3 864 190 714</u>

(a) Le Compte « Correspondants étrangers placements » regroupe tous les placements en devises étrangères notamment en dollars américains logés chez Bank of China, Natixis, QNB Paris, Banco Intesa San Paolo Italie, Commerzbank Allemagne, Citibank New York et autres.

(b) Les « comptes ordinaires étrangers en devises » au 31 décembre 2023 concernent principalement les avoirs de la banque logés auprès des correspondants Bank of China, Commerzbank, Citibank NA, Banque Marocaine International Madrid, BCP et autres.

(c) Le Compte « Couvertures crédits documentaires » comprend essentiellement les couvertures des engagements sur crédits documentaires constituées par la banque auprès de Citibank pour un montant total d'USD 13,78 millions (FC 35,13 milliards), Commerzbank pour un montant total d'USD 28,49 millions (FC 72,65 milliards) et Citibank MasterCard pour USD 0,73 million (FC 1,86 milliards).

(d) Les « Provisions correspondants garanties » concernent des garanties logées auprès des correspondants pour la couverture des activités monétaires avec Visa.

6. PORTEFEUILLE D'INVESTISSEMENT

	<u>31/12/2023</u>	<u>31/12/2022</u>
Bons de Trésor Américains	472 324 864	98 094 168
Obligations Trésor Américains	200 656 313	98 237 283
Obligations et bons assimilés	26 354 745	16 898 000
Billets de Trésorerie	76 500 000	-
Surcote sur obligations	<u>162 917</u>	-
	<u>775 998 839</u>	<u>213 229 451</u>

7. PORTEFEUILLE EFFETS COMMERCIAUX

	<u>31/12/2023</u>	<u>31/12/2022</u>
Effets commerciaux réescomptables	<u>92 780 848</u>	<u>67 334 467</u>
	<u>92 780 848</u>	<u>67 334 467</u>

Le portefeuille effets commerciaux au 31 décembre 2023 est constitué des avances sur factures pour FC 55,71 milliards, effets commerciaux réescomptables pour FC 36,31 milliards ainsi que des avances sur bons de commande pour FC 0,75 milliard.

8. CREDITS A LA CLIENTELE

Cette rubrique comprend les avances à court, moyen et long termes accordées par la Banque à la clientèle. Elle se présente de la manière suivante par secteur d'activités :

	<u>31/12/2023</u>	<u>31/12/2022</u>
Créances en monnaies étrangères	2 108 955 589	1 581 198 746
Créances en monnaie nationale	45 669 822	31 787 672
Découverts et comptes débiteurs	1 866 784 449	1 039 968 562
Dettes gelées	<u>952 331</u>	<u>1 564 507</u>
Crédits bruts	<u>4 022 362 191</u>	<u>2 654 519 487</u>
Provision créances à Surveiller	(53 724 395)	(25 331 255)
Provision pour créances Pré-douteuses	(3 362 095)	(2 163 310)
Provision pour créances douteuses	(6 668 253)	(2 923 813)
Provision pour créances compromises	(83 377 498)	(40 965 802)
Provision pour créances restructurées	<u>(9 086 308)</u>	<u>(6 781 189)</u>
Crédits à la clientèle (nets)	<u>3 866 143 642</u>	<u>2 576 354 118</u>

9. COMPTES DE REGULARISATION DE L'ACTIF

		<u>31/12/2023</u>	<u>31/12/2022</u>
Acomptes	(a)	29 830 903	11 435 492
Suspens débits à régulariser	(b)	85 423 734	36 072 071
Stock économat des imprimés et autres		5 401 547	6 432 564
Charges à étaler	(c)	884 771	8 164 881
Acomptes provisionnel		55 594 319	11 483 236
Autres		<u>6 379 209</u>	<u>509 658</u>
		<u>188 514 483</u>	<u>74 097 902</u>

(a) Cette rubrique comprend les avances et acomptes sur commandes pour achats de biens et services informatiques FC 9,18 milliards, travaux d'aménagements pour FC 6,75 milliards, équipements et matériels pour FC 2,17 milliards, communications pour FC 1,90 milliards et autres.

(b) Cette rubrique comprend les suspens relatifs aux opérations avec les entreprises de télécommunication pour FC 33 milliards, les frais de tenue de compte des fonctionnaires de l'État (FTC) des années 2019 à ce jour pour FC 8,12 milliards, les opérations monétiques pour FC 8,11 milliards, les charges payées d'avance pour FC 6,58 milliards et autres.

(c) Le solde du compte « Charges à étaler » au 31 décembre 2023 se compose principalement des dépenses liées aux frais d'établissement des nouvelles agences. Ces dépenses sont étalées sur une période de 5 ans.

10. DIVERS ACTIFS

	<u>31/12/2023</u>	<u>31/12/2022</u>
Cessionnaires chèques et effets à l'encaissement	2 944 252	3 445 134
Autres	<u>1 538 357</u>	<u>59 715</u>
	<u>4 482 609</u>	<u>3 504 849</u>

11. IMMOBILISATIONS CORPORELLES NETTES

	<u>Immeubles & terrains</u>	<u>Matériels Roulant</u>	<u>Matériels Informatique</u>	<u>Matériels & Mobiliers</u>	<u>Immo en cours</u>	<u>Total</u>
Valeurs Brutes au 1^{er} janvier 2023	273 211 063	29 301 361	62 644 124	134 214 271	50 183 695	549 554 514
Acquisitions	64 591 428	3 862 981	3 862 665	12 011 639	(38 285 715)	46 042 998
Cessions	-	(966 339)	(7 295 022)	(13 378 362)	-	(21 639 723)
Réévaluation	<u>64 667 544</u>	<u>7 208 234</u>	<u>13 498 477</u>	<u>29 479 129</u>	-	<u>114 853 384</u>
Au 31 décembre 2023	<u>402 470 035</u>	<u>39 406 237</u>	<u>72 710 244</u>	<u>162 326 677</u>	<u>11 897 980</u>	<u>688 811 173</u>
Amortissements cumulés au 1^{er} janvier 2023	70 511 207	21 854 403	48 619 748	78 903 489	-	219 888 847
Dotations	11 296 231	3 552 092	5 785 213	10 585 638	-	31 219 174
Cessions	-	(948 045)	(7 256 441)	(13 197 834)	-	(21 402 320)
Régularisations	2 464 460	(12 599)	9 147	(655 355)	-	1 805 653
Réévaluation	<u>19 571 877</u>	<u>5 869 157</u>	<u>11 085 791</u>	<u>17 992 119</u>	-	<u>54 518 944</u>
Au 31 décembre 2023	<u>103 843 775</u>	<u>30 315 008</u>	<u>58 243 458</u>	<u>93 628 057</u>	<u>-</u>	<u>286 030 298</u>
Valeur nettes						
Au 31 décembre 2023	<u>298 626 260</u>	<u>9 091 229</u>	<u>14 466 786</u>	<u>68 698 620</u>	<u>11 897 980</u>	<u>402 780 875</u>
Au 1^{er} janvier 2023	<u>202 699 856</u>	<u>7 446 958</u>	<u>14 024 376</u>	<u>55 310 782</u>	<u>50 183 695</u>	<u>329 665 667</u>

Le solde des Dotations aux amortissements repris ci-dessus ne prend pas en considération les dotations des charges à étaler d'une valeur équivalente en millier de FC 3 122 550.

12. GARANTIES ET CAUTIONS

Cette rubrique a enregistré les garanties locatives versées par la banque pour l'occupation des bâtiments abritant certaines agences et points de vente ainsi que certaines résidences occupées par les expatriés et cadres de la banque.

13. TRESORERIE PASSIVE

Les soldes de ces différents postes au 31 décembre 2023 représentent les dépôts de la Banque Centrale du Congo ainsi que ceux des autres correspondants étrangers (Citi et Mauritius Commercial Bank « MCB ») auprès de la Rawbank.

14. DEPOTS ET COMPTES COURANT A VUE

	<u>31/12/2023</u>	<u>31/12/2022</u>
Comptes courants des sociétés	4 931 281 058	2 852 609 591
Comptes courants des particuliers	1 635 852 995	1 147 235 083
Comptes courants organismes et établissements publics	906 156 719	731 639 568
Comptes Fidélité	730 891 716	499 838 778
Comptes Academia	14 734 671	10 898 774
Autres	<u>34 802 528</u>	<u>26 005 745</u>
	<u>8 253 719 687</u>	<u>5 268 227 539</u>

Le poste « comptes courants des sociétés » est constitué de dépôts en monnaie locale pour FC 350 milliards et en devises étrangères pour la contre-valeur en monnaie locale de FC 4.581 milliards.

15. DEPOTS A TERME

	<u>31/12/2023</u>	<u>31/12/2022</u>
Dépôts à terme de 3 mois	52 912 500	2 065 189
Dépôts à terme de 6 mois	180 991 231	169 473 701
Dépôts à terme d'un an et plus	1 534 592 712	1 077 480 285
Comptes « Renaissance à 2 ans »	5 169 806	3 226 493
Comptes « Renaissance à 3 ans »	398 665	467 570
Comptes « Renaissance à 4 ans »	656 512	197 839
Comptes « Renaissance à 5 ans »	3 795 763	2 524 659
Comptes « Renaissance à 6 ans »	-	23 083
Comptes « Renaissance à 8 ans »	43 289	25 090
Comptes « Renaissance à 10 ans »	<u>7 935 468</u>	<u>7 374 912</u>
	<u>1 786 495 946</u>	<u>1 262 858 821</u>

16. COMPTES DE REGULARISATION DU PASSIF

		<u>31/12/2023</u>	<u>31/12/2022</u>
Suspens opérations	(a)	98 822 088	91 629 352
Provisions Credoc et cautionnement	(b)	178 417 038	167 938 762
Couverture avances accordées		27 037 916	15 989 368
Provision IBP		128 157 549	90 372 528
Provision frais contrôle BCC		36 536 914	39 133 157
Autres	(c)	<u>84 530 282</u>	<u>42 444 669</u>
		<u>553 501 787</u>	<u>447 507 836</u>

(a) Le solde de ce poste comprend diverses opérations notamment les transactions monétiques, les suspens opérations guichet unique et autres.

(b) Les « provisions Credoc et cautionnement » au 31 décembre 2023 se rapportent à la couverture en monnaies étrangères des engagements (hors bilan) en force.

(c) La rubrique « Autres » au 31 décembre 2023 se compose essentiellement des provisions relatives aux intérêts payables sur DAT de la clientèle et des factures fournisseurs en attente.

17. DIVERS PASSIFS

		<u>31/12/2023</u>	<u>31/12/2022</u>
Provisions OCC/BIVAC		119 911 922	100 134 398
Sommes à verser aux régies financières	(a)	15 210 851	30 116 416
Provisions Mastercard	(b)	29 114 233	21 340 430
Banques crédit chèques à l'encaissement	(c)	1 038 584	1 309 504
Valeurs à recouvrer clients créditeurs	(d)	2 150 348	2 115 817
Valeurs à payer paie agents de l'Etat	(e)	9 752 257	12 385 030
Autres passifs		<u>1 930 331</u>	<u>904 105</u>
		<u>179 108 526</u>	<u>168 305 700</u>

(a) Les sommes à verser aux régies financières se détaillent de la manière suivante :

	<u>31/12/2023</u>	<u>31/12/2022</u>
Sommes à verser à la DGDA	6 560 820	18 431 852
Sommes à verser à la DGI	218 922	247 887
Sommes à verser à la DGRAD	36 407	1 653 197
Sommes à verser à la DRHKAT	636 553	305 584
Autres	7 758 149	<u>9 477 896</u>
	<u>15 210 851</u>	<u>30 116 416</u>

(b) Les « provisions Mastercard » représentent les provisions en garantie constituées par les clients utilisateurs des cartes de crédit Mastercard.

(c) Les « Banques crédit chèques à l'encaissement » comprennent les chèques tirés sur les autres banques locales et déposés par les clients pour leur encaissement.

(d) Au 31 décembre 2023, les « Valeurs à recouvrer clients créditeurs » représentent principalement des effets à l'encaissement et des engagements pour remises documentaires.

(e) Ce solde représente essentiellement les enveloppes de paie des fonctionnaires non encore exécutée.

18. CAPITAL

La situation du capital au 31 décembre 2023 se présente comme suit :

Actionnaire	Valeur		Nombre d'actions		Valeur	%
	01/01/2023	01/01/2023	Augmentation	31/12/2023		
Rawholding SA	136 471 250	871	-	871	136 471 250	95
Minzoto Holding	<u>7 213 481</u>	<u>46</u>	-	<u>46</u>	<u>7 213 481</u>	5
Total	<u>143 684 731</u>	<u>917</u>	=	<u>917</u>	<u>143 684 731</u>	<u>100</u>

19. PLUS VALUE DE REEVALUATION

	<u>31/12/2023</u>
Solde à l'ouverture	122 855 450
Plus-value de l'exercice (Note 11)	60 334 440
Plus-value de l'exercice neutralisée	(8 496 049)
Plus-value de l'exercice comptabilisée en autres provisions réglementées (a)	(51 838 390)
Régularisation compléments d'amortissements antérieurs	<u>(1 686 943)</u>
	<u>121 168 508</u>

(a) Cette ligne reprend le montant des plus-values à neutraliser avec les dotations complémentaires futures conformément aux dispositions de la réglementation bancaire et fiscales.

20. PROVISIONS REGLEMENTAIRE

Les provisions réglementaires comprennent la provision sur les créances saines constituée conformément à l'instruction n°16 modifications 3.

21. EMPRUNT SUBORDONNE

L'emprunt subordonné représente un montant de USD 25 millions obtenu de "INNOVATIVE FINANCE SOLUTIONS LTD". Cet emprunt a été remboursé au mois de novembre 2023.

22. EMPRUNT OBLIGATAIRE

L'emprunt obligataire représente un montant de USD 35 millions (FC 89,25 milliards) au 31 décembre 2023, consenti par les actionnaires RAWHOLDING S.A. et MINZOTO HOLDING LTD dans le cadre du renforcement des fonds propres de la Banque. Il s'agit d'un emprunt à caractère perpétuel et convertible en actions, dont le résumé de souscription se présente comme suit :

Nom de l'Emetteur (Obligataire)	Valeur en USD	Type
RAWHOLDING S.A. (33.243 obligations souscrites)	33 243 000	Convertibles en actions Type – A
MINZOTO HOLDING LTD (1.757 obligations souscrites)	<u>1 757 000</u>	Convertibles en actions Type – B
	<u>35 000 000</u>	

23. EMPRUNTS FINANCIERS

	<u>31/12/2023</u>	<u>31/12/2022</u>
SFI	89 250 000	-
BADEA	34 425 000	30 450 000
BAD	20 400 000	24 360 000
EASE	7 726 402	9 180 465
FPM	8 925 000	10 150 000
IDA	1 251 142	1 963 277
TDB	-	<u>6 766 667</u>
	<u>161 977 544</u>	<u>82 870 409</u>

24. PRODUITS SUR OPERATIONS DE TRESORERIE ET OPERATIONS INTERBANCAIRES

	<u>31/12/2023</u>	<u>31/12/2022</u>
Intérêts perçus sur prêts et compte à terme	224 482 122	69 033 713
Intérêts perçus sur les obligations et Bonds	17 037 863	2 752 441
Intérêts perçus sur comptes à vue auprès des établissements de crédit	2 042 802	736 903
Gains sur Obligations et Bons de Trésor	22 679 796	38 398
	<u>266 242 583</u>	<u>72 561 455</u>

25. PRODUITS SUR OPERATIONS AVEC LA CLIENTELE

	<u>31/12/2023</u>	<u>31/12/2022</u>
Intérêts sur crédits à la clientèle	428 415 279	268 083 450
Commissions sur crédits à la clientèle	120 830 682	81 559 856
Autres	141 509 440	117 925 135
	<u>690 755 401</u>	<u>467 568 441</u>

26. CHARGES SUR OPERATIONS DE TRESORERIE ET OPERATIONS INTERBANCAIRES

	<u>31/12/2023</u>	<u>31/12/2022</u>
Agios payés aux correspondants étrangers	(11 467 264)	(3 622 552)
Crédits documentaires	(611 916)	(44 447)
Charges sur obligations et Bons de trésor	(89 583)	(255 941)
	<u>(12 168 763)</u>	<u>(3 922 940)</u>

27. CHARGES SUR OPERATIONS AVEC LA CLIENTELE

	<u>31/12/2023</u>	<u>31/12/2022</u>
Intérêts dus sur les dépôts à terme reçus	(52 932 135)	(44 249 713)
Intérêts dus sur les comptes ordinaires créditeurs	(22 282 785)	(14 305 265)
Intérêts dus sur renaissance	(623 165)	(652 042)
Agios sur cartes de crédit	(10 227 097)	(7 071 187)
	<u>(86 065 182)</u>	<u>(66 278 207)</u>

28. PRODUITS SUR OPERATIONS BANCAIRES DIVERSES

	<u>31/12/2023</u>	<u>31/12/2022</u>
Commissions sur transferts étrangers	120 788 632	101 547 389
Frais de tenue des comptes	26 117 873	18 546 069
Commissions et profits sur opérations de change	123 142 117	50 216 882
Commissions sur transferts autres places	26 600 483	19 326 377
Commissions sur transferts autres banques	82 704 565	80 030 857
Commissions sur cautions garanties	984 829	839 517
Produits sur SMS Banking	6 846 441	5 619 987
Commissions émission Mastercard	20 858 871	14 972 586
Commissions sur validation licences	1 626 064	1 799 007
Frais de retraits DAB/TPE	44 153 143	30 676 649
Autres	18 927 761	17 078 192
	<u>472 750 779</u>	<u>340 653 512</u>

29. CHARGES SUR OPERATIONS BANCAIRES DIVERSES

Les charges sur opérations bancaires diverses représentent des pertes de change sur la réévaluation de la position de change.

30. AUTRES CHARGES BANCAIRES

	<u>31/12/2023</u>	<u>31/12/2022</u>
Frais de contrôle BCC	(36 542 786)	(39 137 031)
Intérêts sur emprunt obligataire	(9 784 514)	(8 492 225)
Intérêts sur emprunt subordonné	(7 609 500)	(7 416 567)
Intérêts sur autres emprunts financiers	(12 812 115)	(4 554 412)
Autres	(26 988 355)	(5 430 954)
	<u>(93 737 270)</u>	<u>(65 031 189)</u>

31. PRODUITS ACCESSOIRES

	<u>31/12/2023</u>	<u>31/12/2022</u>
Produits sur imprimés BCC et RAWBANK	15 086 151	11 972 493
Commissions sur opérations MoneyGram	2 777 725	3 675 619
Autres	32 958 139	23 770 538
	<u>50 822 015</u>	<u>39 418 650</u>

32. CHARGES GENERALES D'EXPLOITATION

	<u>31/12/2023</u>	<u>31/12/2022</u>
Assurances	(127 263 902)	(96 795 792)
Frais BCC	(1 082 779)	(1 575 544)
Honoraires avocats et consultants	(32 441 736)	(20 105 186)
Entretien et maintenance bâtiments	(21 144 518)	(13 603 723)
Frais de sous-traitance	(16 263 935)	(11 824 838)
Fournitures et maintenance informatique	(26 552 295)	(21 005 652)
Gardiennage	(11 542 707)	(9 736 996)
Frais de voyage intérieur et extérieur	(15 889 277)	(10 540 603)
Télécommunications	(11 711 572)	(8 780 236)
Publicité	(30 931 447)	(21 947 335)
Loyers	(9 490 315)	(8 210 022)
Imprimés et fournitures	(12 300 133)	(8 466 629)
Poste et colis	(4 348 121)	(5 670 224)
Carburant automobiles et groupes électrogènes	(5 111 529)	(6 893 053)
Dotations provision litiges juridiques	(5 509 968)	(4 804 500)
Redevance télé-compensation	(5 650 685)	(4 806 349)
Dons et libéralités	(1 935 594)	(7 802 143)
Eau et électricité	(2 654 851)	(2 215 642)
Représentation et réceptions	(3 252 781)	(2 665 696)
Frais d'entretien et maintenance véhicules	(5 006 692)	(3 511 247)
Frais d'obtention documents légaux	(1 768 939)	(1 640 421)
Inspection et audit	(431 171)	(849 133)
Autres	(24 552 426)	(19 956 807)
	<u>(376 837 373)</u>	<u>(293 407 771)</u>

33. CHARGES DE PERSONNEL

	<u>31/12/2023</u>	<u>31/12/2022</u>
Traitements et salaires	(114 911 643)	(72 495 535)
Indemnités de logement	(15 753 219)	(14 358 947)
Indemnités de transport	(14 869 384)	(8 086 474)
Soins médicaux et pharmaceutiques	(10 090 153)	(4 226 181)
Charges sociales	(16 570 879)	(11 006 847)
Charges sur retraite	(11 821 836)	-
Frais funéraire et tenue du personnel	(2 840 997)	(1 366 765)
Impôt sur Rémunérations Expatriés	(3 295 276)	(2 394 441)
Charges sur Prov Rémunération	(3 754 856)	(2 179 985)
	<u>(193 908 243)</u>	<u>(116 115 175)</u>

34. DOTATIONS AUX PROVISIONS ET REPRISES SUR AMORTISSEMENTS

	<u>31/12/2023</u>	<u>31/12/2022</u>
Reprises sur provisions créances	10 360 738	1 707 040
Dotations aux provisions générales	(16 853 162)	(16 120 972)
Dotations créances en souffrance	(63 301 518)	(15 214 632)
	<u>(69 793 942)</u>	<u>(29 628 564)</u>

35. RESULTAT EXCEPTIONNEL

	<u>31/12/2023</u>	<u>31/12/2022</u>
Reprise créances amorties	148 272	883 708
Autres profits exceptionnels (a)	42 584 264	(780 003)
	<u>42 732 536</u>	<u>103 705</u>
Pertes diverses opérations	(3 409 195)	(6 436 122)
Amendes et pénalités	(1 406 652)	(7 037 473)
Intérêts et frais de tenue de comptes non récupérés	(19 853 231)	(7 835 529)
Plus/Moins-value sur cession d'immobilisations	(228 906)	(6 601 492)
Autres pertes exceptionnelles	(2 137 932)	(746 257)
	<u>(27 035 916)</u>	<u>(28 656 873)</u>
	<u>15 696 620</u>	<u>(28 553 168)</u>

(a) Il s'agit principalement d'une régularisation d'un suspens qui devrait passer en revenu à la clôture 2023.

36. ENGAGEMENTS DONNES

	<u>31/12/2023</u>	<u>31/12/2022</u>
Confirmation crédits documentaires	(38 057 848)	(28 540 468)
Acceptations de payer	(41 271 910)	(30 560 818)
Engagements sur crédits documentaires import	(121 453 548)	(76 475 683)
Plafonds des crédits disponibles	(485 412 220)	(582 175 260)
Cautions garanties et avals	(553 588 561)	(342 355 855)
	<u>(1 239 784 087)</u>	<u>(1 060 108 084)</u>

37. ENGAGEMENTS RECUS

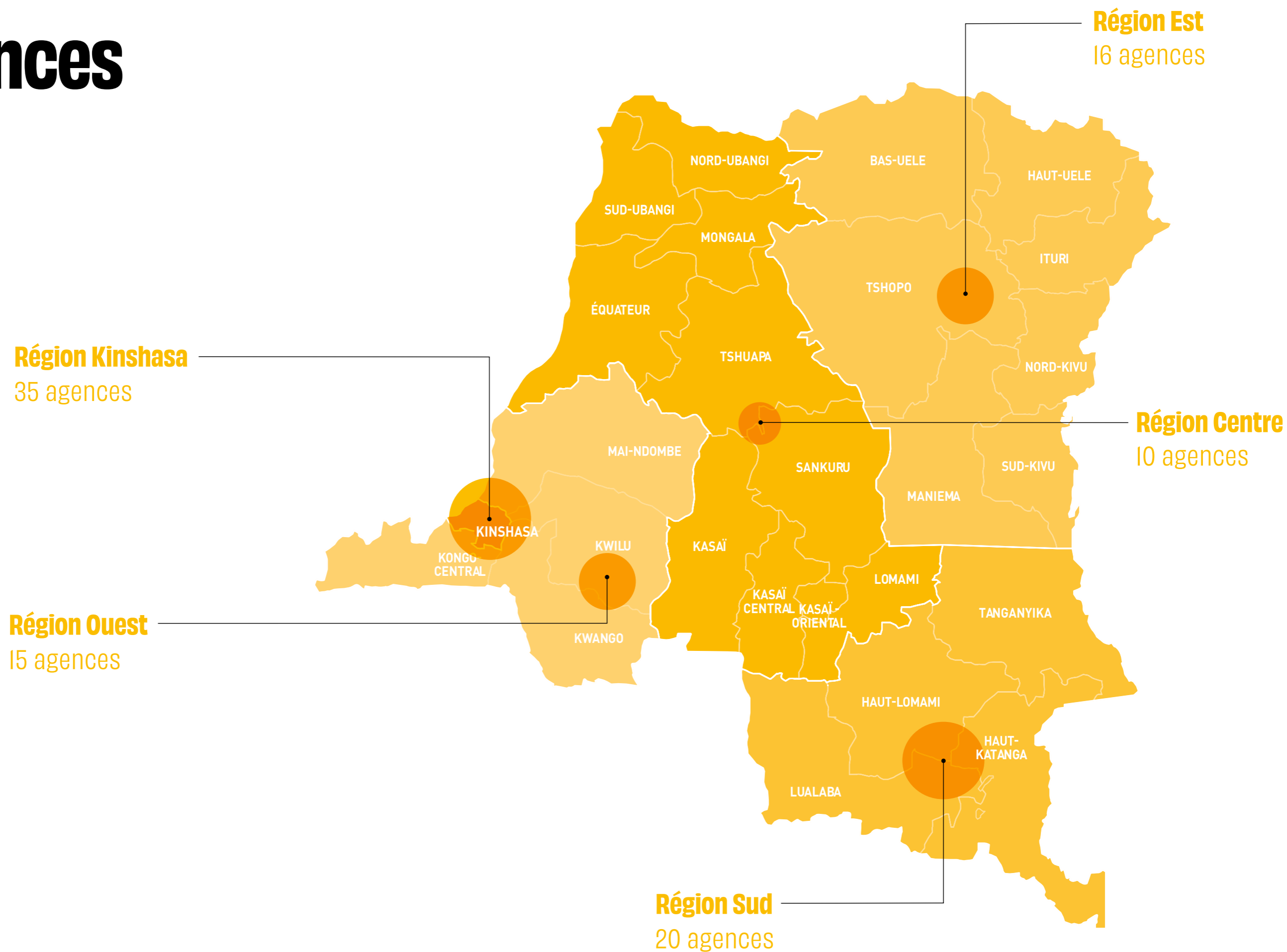
	<u>31/12/2023</u>	<u>31/12/2022</u>
Hypothèques et nantissement fonds de commerce	2 025 608 095	1 319 886 215
	<u>2 025 608 095</u>	<u>1 319 886 215</u>

38. ENGAGEMENTS INTERNES

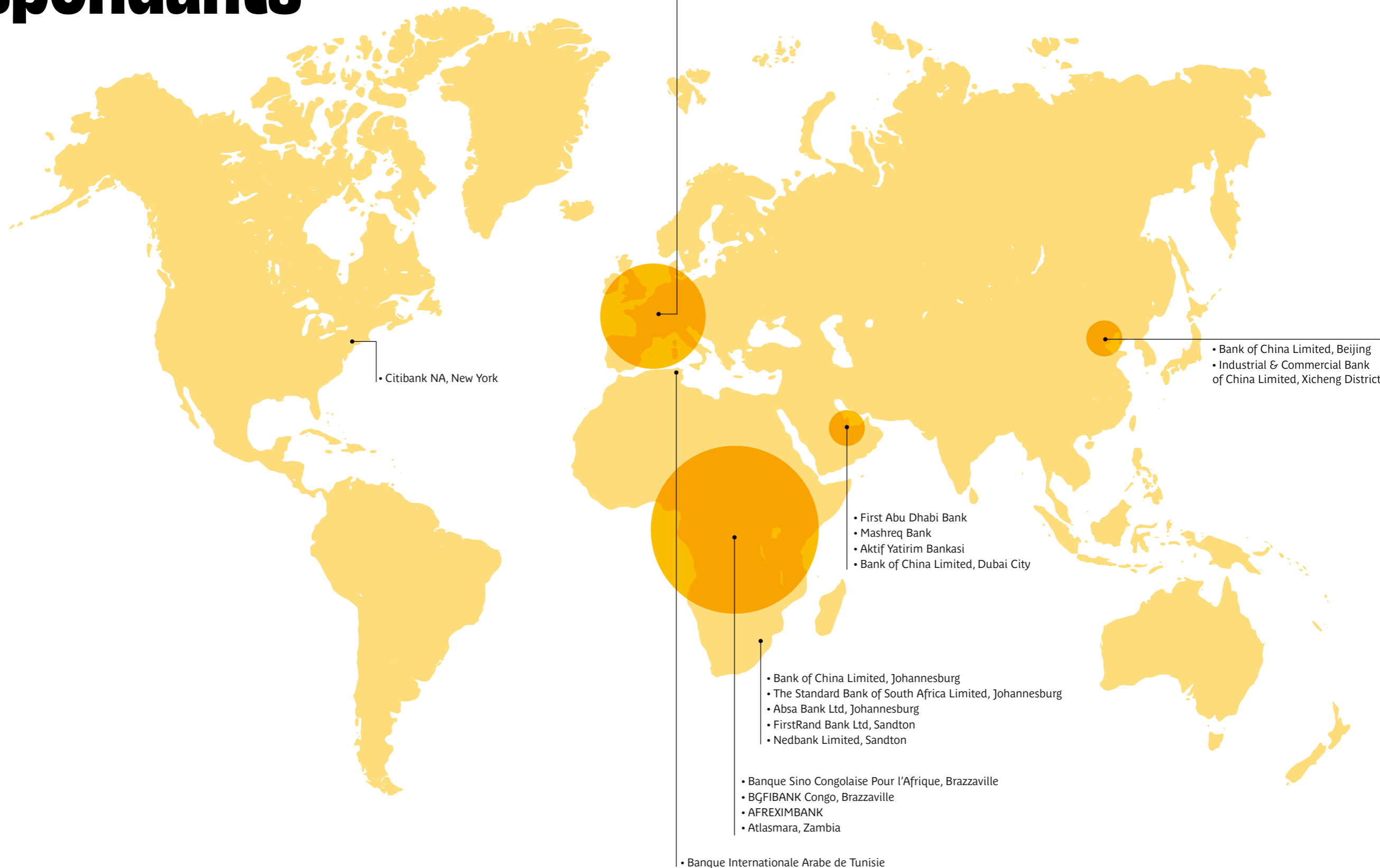
	<u>31/12/2023</u>	<u>31/12/2022</u>
Conservation existence	14 451 777	15 784 849
	<u>14 451 777</u>	<u>15 784 849</u>

* * *

Réseau d'agences



Carte du réseau des banquiers correspondants



Contacts

Directions des marchés

Corporate & Institutional Banking (Grandes entreprises et institutions)

Gancho KIPULLU BAYA
+243 81 98 01 000

Commercial Banking (PME)

Danish RAZA SARANI
+243 99 80 10 005

Privilege Banking (Clientèle privée)

+243 81 75 33 035

Retail Banking (Clients particuliers)

Pierre-Marie MOREL
+243 90 08 77 777

Directions régionales

Région Kinshasa

Directeur régional : Hugues BOSALA MVEMBA
+243 99 10 05 438

Région Sud

Directeur régional : Arnaud COUPE
+243 81 70 84 601

Région Centre

Directeur régional : Blaise BASENGE
(+243) 81 88 70 002

Région Ouest

Directeur régional : Florent MATUSU
+243 82 69 83 464

Région Est

Directeur régional : Michael KAYEMBE
+243 99 60 16 300

Bureau de Représentation de Bruxelles

Directeur : Fabrice HAINAUT
+32 47 03 02 306

Call Center

4488 (Appels gratuits pour les réseaux nationaux)
+243 99 60 16 300

RAWBANK



facebook.com/RawbankSa



[@Rawbank_sa](https://twitter.com/Rawbank_sa)



linkedin.com/company/rawbank

RAWBANK

12/66, Croisement des avenues Katanga
et Colonel Lukusa — Kinshasa, RDC

www.rawbank.com

